

TỔNG CÔNG TY LẮP MÁY VIỆT NAM - CTCP  
CÔNG TY CỔ PHẦN LILAMA5



LILAMA5., JSC

**BÁO CÁO THƯỜNG NIÊN  
NĂM 2023**

BỈM SƠN, THÁNG 03 NĂM 2024

# BÁO CÁO THƯỜNG NIÊN

Tên công ty: Công ty cổ phần Lilama5

Năm báo cáo: 2023

## I. Thông tin chung:

### 1. Thông tin khái quát:

- Tên giao dịch: Công ty cổ phần LILAMA5 (LILAMA5.,JSC)
- Giấy chứng nhận đăng ký doanh nghiệp số: 002A/BXD-TCLĐ cấp ngày 27/01/1993.
- Vốn điều lệ: 51.497.910.000 đồng
- Vốn đầu tư của chủ sở hữu: 51.497.910.000 đồng
- Địa chỉ: 179 đường Trần Phú, P.Ba Đình, TX Bim Sơn, Tỉnh Thanh Hóa.
- Số điện thoại: 02373.824.421
- Số Fax: 02373.824.220
- Website: lilama5.com.vn
- Mã cổ phiếu: LO5

### Quá trình hình thành và phát triển:

Công ty cổ phần Lilama5 là đơn vị thuộc Tổng công ty lắp máy Việt Nam - CTCP. Được hình thành vào năm 1976, tiền thân là công trường Lắp máy Thanh Hóa để lắp đặt các nhà máy: Gạch Ba Lan, Nhà máy xi măng Bim Sơn Thanh Hóa... Từ khi thành lập đến nay cùng với sự phát triển của đất nước Công ty đã nhiều lần đổi tên: Năm 1979 là Xí nghiệp liên hợp Lắp máy 45, năm 1993 đổi thành Xí nghiệp Lắp máy số 5, năm 1995 đổi tên thành Công ty Lắp máy và xây dựng số 5, từ năm 2006 được đổi tên thành Công ty cổ phần Lilama5 (Sau đây viết tắt là Lilama5).

### \* Chuyển đổi sở hữu thành Công ty cổ phần:

Thực hiện chủ trương đổi mới và sắp xếp lại các Doanh nghiệp Nhà nước. Năm 2006 Công ty Lắp máy và Xây dựng số 5 được chuyển thành Công ty cổ phần Lilama5 theo Quyết định chuyển Doanh nghiệp nhà nước thành Công ty cổ phần, theo quyết định số 667/QĐ-BXD ngày 17/04/2006 của Bộ Xây dựng. Số đăng ký kinh doanh 2603000439 ngày 15/ 6/ 2006 đăng ký lần đầu, đăng ký thay đổi lần 8 ngày 05/03/2020 do Sở Kế hoạch Đầu tư tỉnh Thanh Hoá cấp.

- Vốn điều lệ của Công ty là: **51.497.910.000 đồng trong đó:**
- Vốn thuộc sở hữu nhà nước: **51%** (Tổng công ty Lắp máy Việt Nam - CTCP nắm giữ)
- Vốn thuộc sở hữu của các cổ đông khác: **49%**

### \* Niêm yết:

Cổ phiếu Công ty cổ phần Lilama 5 được niêm yết trên sàn giao dịch chứng khoán Hà Nội (HXN) với:

Tên chứng khoán: Cổ phiếu Công ty cổ phần Lilama5

Mã chứng khoán: LO5

Số lượng cổ phiếu niêm yết :5.149.791 Cổ phần

Tổng giá trị niêm yết :51.497.910.000 đồng

### \* Các sự kiện khác:

Ngày 13/5/2021 Sở giao dịch Chứng khoán Hà Nội thông báo về việc chính thức đưa cổ phiếu của Công ty cổ phần Lilama 5 vào giao dịch trên thị trường đăng ký giao dịch (UPCOM) tại Sở giao dịch Chứng khoán Hà Nội với những nội dung sau:

Tên chứng khoán: Cổ phiếu Công ty cổ phần Lilama5

Mã chứng khoán: LO5

Mệnh giá: 10.000 đồng/cổ phiếu

Số lượng chứng khoán đăng ký giao dịch: 5.149.791 Cổ phần

Tổng giá trị chứng khoán đăng ký giao dịch: 51.497.910.000 đồng

## 2. Ngành nghề và địa bàn kinh doanh:

### • Ngành nghề kinh doanh:

- Chế tạo và lắp đặt các thiết bị cơ khí, thiết bị đồng bộ, dây chuyền công nghệ, thiết bị lò hơi, thiết bị nâng, thiết bị chịu áp lực cho các nhà máy điện, điện tử công nghiệp, nhiệt điện, thủy điện, lọc hóa dầu, hóa chất, công nghiệp thực phẩm, xi măng,...

- Chế tạo và lắp đặt hệ thống đường ống áp lực, đường ống công nghệ các loại.

- Chế tạo và lắp đặt các loại bồn, bể chứa xăng dầu, khí hóa lỏng có dung tích lớn, các loại bình bể áp lực.

- Gia công chế tạo và lắp đặt thiết bị, kết cấu thép cho các công trình công nghiệp.

- Lắp đặt thiết bị điện, đường dây, trạm phân phối, trạm biến áp thuộc các công trình công nghiệp và dân dụng.

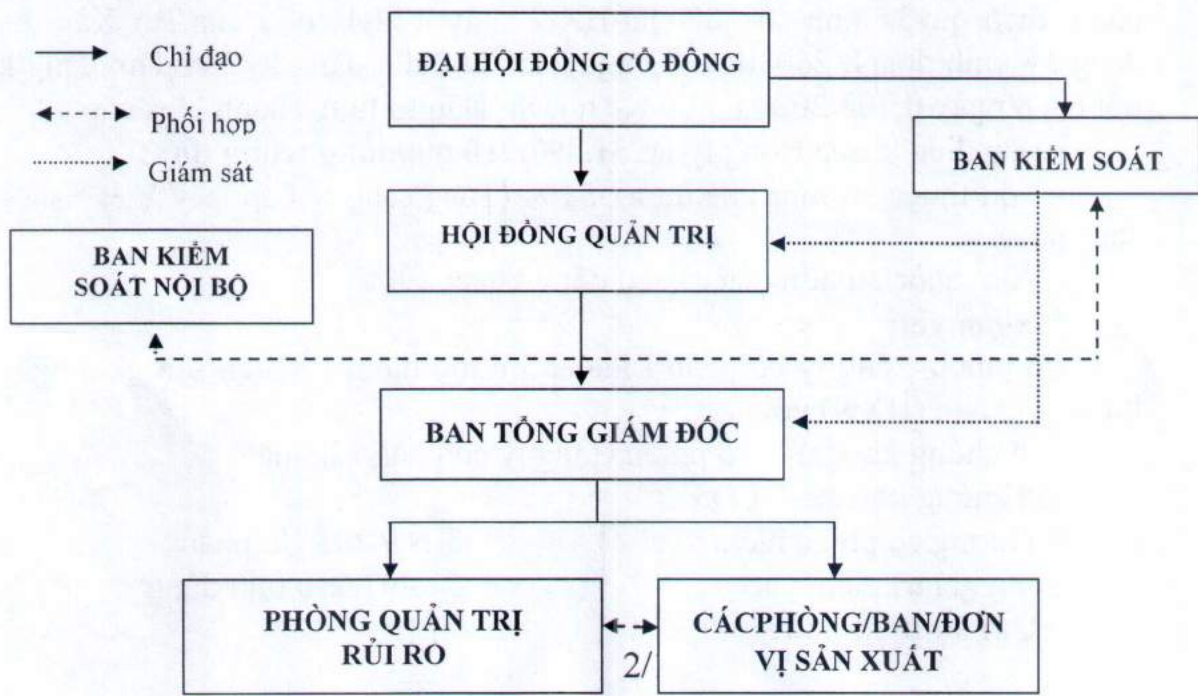
- Sửa chữa bảo trì, bảo dưỡng và vận hành chạy thử các nhà máy xi măng, nhiệt điện,...

### • Địa bàn kinh doanh:

Năm 2023, Công ty triển khai thi công xây lắp các dự án gồm: Nhà máy nhiệt điện Vân Phong 1, Khách Hòa; Nhà máy nhiệt điện Vũng Áng 2, Hà Tĩnh; Nhà máy điện Nhơn Trạch 3&4, Đồng Nai; Bảo trì, trực vận hành công trình Nhà Quốc Hội mới, Hà Nội; Sửa chữa nhà máy xi măng Nghi Sơn Thanh Hóa.

## 3. Thông tin về mô hình quản trị, tổ chức kinh doanh và bộ máy quản lý.

- **Mô hình quản trị:** Theo sơ đồ tổ chức bộ máy quản lý Công ty như sau:



- Công ty con, Công ty liên kết: Không có.

#### **4. Định hướng phát triển:**

- **Mục tiêu tổng quát:**

Tiếp tục phát huy những kết quả đã đạt được nhằm tận dụng và phát huy tối đa giá trị thương hiệu LILAMA, củng cố, tích tụ lực lượng sản xuất để tạo ra sự thay đổi về chất về quy mô Công ty, nâng cao năng lực, thực hiện nhà thầu xây lắp chuyên nghiệp tâm cỡ trong nước chuyên sâu về lĩnh vực điện (Điện than, Thủy điện, Phong điện, Điện khí, Điện khác..)

Tiếp tục duy trì hoạt động sản xuất trong lĩnh vực bảo trì, bảo dưỡng các Nhà máy sản xuất công nghiệp và xây lắp các công trình đường dây và trạm biến áp.

Xây dựng Lilama5 trở thành một Công ty có quy mô vừa, có trình độ công nghệ, quản lý phù hợp với yêu cầu của từng giai đoạn và có tính chuyên nghiệp trong ngành nghề kinh doanh chính, gắn kết chặt chẽ giữa sản xuất kinh doanh với khoa học công nghệ, nghiên cứu phát triển; không ngừng nâng cao năng lực cạnh tranh và hiệu quả sản xuất kinh doanh.

Phát triển tập trung vào theo các ngành nghề chính đã lựa chọn, Lilama5 sẽ phải sắp xếp các phòng ban, đơn vị và phân công chuyên môn hoá, tập trung vào chuyên ngành phù hợp với năng lực, sở trường, kinh nghiệm và xây dựng quy mô đủ lớn để tạo ra lợi thế cạnh tranh.

- **Mục tiêu cụ thể:**

Định hướng ngành nghề kinh doanh chính trong giai đoạn 2021-2025 của Lilama5 được tập trung, chuyên sâu xây lắp về lĩnh vực điện (Điện than, Thủy điện, Phong điện, Điện khí, Điện khác..) và duy trì hoạt động sản xuất trong lĩnh vực bảo trì, bảo dưỡng các Nhà máy sản xuất công nghiệp và xây lắp các công trình đường dây và trạm biến áp.

Tập trung vào ngành nghề kinh doanh chính là thế mạnh truyền thống của Công ty, những ngành nghề có tầm quan trọng chiến lược, có tiềm năng tăng trưởng và có lợi nhuận cao. Mặt khác hướng tới những khách hàng có tiềm năng về tài chính, có khả năng thanh khoản cao. Đổi mới công nghệ sản xuất, xây dựng và vận hành mô hình quản lý phù hợp để nâng cao năng suất lao động, tiết giảm chi phí sản xuất để đạt hiệu quả sản xuất trong kinh doanh và lợi nhuận cao nhất.

Lilama5 xây dựng môi trường làm việc lành mạnh, hấp dẫn, Sắp xếp bố trí nhân sự vào các vị trí công việc phù hợp, kết hợp thực hiện cơ chế lương, thưởng hợp lý, gắn với hiệu quả công việc tạo ra sự hứng thú, lôi cuốn người lao động gắn bó với Công ty.

Đào tạo, nâng cao chất lượng đội ngũ cán bộ công nhân viên Công ty.

#### **5. Các rủi ro (Các rủi ro ảnh hưởng đến hoạt động sản xuất kinh doanh hoặc đối với việc thực hiện các mục tiêu của Công ty):**

Lilama5 phải xây dựng các hệ thống, quy trình quản lý các rủi ro riêng lẻ trong quá trình hoạt động sản xuất kinh doanh như sau:

- Rủi ro về tốc độ tăng trưởng kinh tế
- Rủi ro về lãi suất và dự phòng tài chính
- Rủi ro về lạm phát và tỷ giá hối đoái
- Rủi ro về cạnh tranh
- Rủi ro về thanh toán
- Rủi ro về môi trường: Những rủi ro về môi trường do thiên nhiên gây ra như: Lũ lụt, động đất...là những nguyên nhân bất khả kháng. Lilama5 có những chủ trương, cách phòng tránh và khắc phục không làm ảnh hưởng đến sản xuất kinh doanh của Công ty.

## II. Tình hình hoạt động trong năm 2023:

### 1. Tình hình hoạt động sản xuất kinh doanh:

#### - Kết quả sản xuất kinh doanh trong năm 2023:

T T	Chỉ tiêu chính	Đơn vị tính	Kế hoạch năm 2023	Thực hiện năm 2023	TH2023/ KH 2023
1	Giá trị sản lượng	Tỷ đồng	67,420	47,546	70,52%
2	Doanh thu	Tỷ đồng	50,358	47,546	94,42%
3	Lợi nhuận trước thuế	Tỷ đồng	(18,000)	(18,570)	
4	Nộp ngân sách	Tỷ đồng	4,500	2,307	51,27%
5	Đầu tư (thiết bị thi công)	Tỷ đồng	0	0	0%

Trong năm 2023 kinh tế thế giới nói chung và kinh tế Việt Nam nói riêng có biến động, lạm phát tăng cao, các chính sách tiền tệ thắt chặt. Các dự án đầu tư không có nhiều, công tác nghiệm thu thanh toán quyết và thu hồi vốn khó khăn. Hội đồng quản trị cùng với Ban điều hành tích cực chỉ đạo công tác quản lý điều hành vượt qua khó khăn và duy trì sản xuất. Tuy nhiên về kết quả sản xuất kinh doanh liên tục thua lỗ do một số nguyên nhân như sau:

- Doanh thu hàng năm giảm, trong khi các chi phí cố định do hoạt động sản xuất kinh doanh từ nhiều thời kỳ trước để lại như: Chi phí lãi vay, chi phí khấu hao tài sản, chi phí khác...

- Công tác nghiệm thu, thanh quyết toán, thu hồi công nợ tại các công trình, dự án từ nhiều năm trước không đạt hiệu quả, vòng quay phải thu chậm, nợ đọng nhiều dẫn tới thiếu hụt dòng tiền hoạt động ảnh hưởng đến tiến độ thi công dự án, năng suất lao động của dự án không cao, hiệu quả công trình thấp, lợi nhuận dự án không bù đắp được chi phí lãi vay, chi phí khấu hao, chi phí quản lý...

- Công tác tiếp thị, đấu thầu tìm kiếm việc làm: Công ty không chủ động được công tác đấu thầu, nguyên nhân do năng lực tài chính của Công ty không đáp ứng

được các yêu cầu của hồ sơ mời thầu nên công tác tiếp thị, tìm kiếm việc làm của Công ty là rất khó khăn. Tìm kiếm việc làm của Công ty được Tổng công ty giao nhiệm vụ.

- Công nhân kỹ thuật thiếu do Công ty khó khăn về tài chính nên khó tuyển dụng được thêm lao động.

Năng lực máy móc, thiết bị thi công của Công ty cũ, lạc hậu không đáp ứng được yêu cầu, kỹ thuật của dự án.

Tổ chức và nhân sự:

**- Hội đồng quản trị:**

T T	Họ và tên	Sinh ngày	Chức danh
1	Lưu Huy Phúc	10/09/1965	Chủ tịch Hội đồng quản trị
2	Nguyễn Xuân Thông	04/01/1972	Thành viên HĐQT, Tổng giám đốc
3	Hoàng Thị Phương	01/06/1979	Thành viên HĐQT
4	Cù Minh Kim	07/11/1972	Thành viên HĐQT
5	Bùi Thanh Phong	07/12/1974	Thành viên HĐQT

**Một số thông tin tóm tắt thành viên HĐQT**

<b>Ông: Lưu Huy Phúc, Chủ tịch Hội đồng quản trị</b>	
- Sinh ngày: 10/09/1965	
- Trình độ chuyên môn: Cử nhân kinh tế	
- Số lượng cổ phần nắm giữ: 1.062.548 CP chiếm 20,63% vốn điều lệ, Trong đó:	
+ Đại diện Tổng công ty Lắp máy Việt Nam – CTCP: 1.030.000 CP	
+ Cá nhân sở hữu: 32.548 CP	
<b>Ông: Nguyễn Xuân Thông, Thành viên HĐQT, Tổng giám đốc</b>	
- Sinh ngày: 04/01/1972	
- Trình độ chuyên môn: Cử nhân kinh tế	
- Số lượng cổ phần nắm giữ: 824.005 CP chiếm 16,00% vốn điều lệ, Trong đó:	
+ Đại diện Tổng công ty Lắp máy Việt Nam – CTCP: 824.000 CP	
+ Cá nhân sở hữu: 5 CP	
<b>Bà: Hoàng Thị Phương, Thành viên HĐQT</b>	
- Sinh ngày: 01/06/1979	
- Trình độ chuyên môn: Cử nhân tài chính Ngân hàng	
- Số lượng cổ phần nắm giữ: 773.551 CP chiếm 15,02% vốn điều lệ, Trong đó:	
+ Đại diện Tổng công ty Lắp máy Việt Nam – CTCP: 772.500 CP	
+ Cá nhân sở hữu: 1.051 CP	
<b>Ông: Cù Minh Kim, Thành viên Hội đồng quản trị</b>	
- Sinh ngày: 07/11/1972	
- Trình độ chuyên môn: Kỹ sư cơ khí	
- Số lượng cổ phần nắm giữ: 7.725 CP chiếm 0,15% vốn điều lệ, Trong đó:	

+ Đại diện Tổng công ty Lắp máy Việt Nam – CTCP:	0 CP
+ Cá nhân sở hữu:	7.725 CP
<b>Ông: Bùi Thanh Phong, Thành viên Hội đồng quản trị</b>	
- Sinh ngày: 07/12/1974	
- Trình độ chuyên môn: Kỹ sư cơ khí	
- Số lượng cổ phần nắm giữ: 0 CP chiếm 0% vốn điều lệ, Trong đó:	
+ Đại diện Tổng công ty Lắp máy Việt Nam – CTCP:	0 CP
+ Cá nhân sở hữu:	0 CP

**- Ban kiểm soát:**

T T	Họ và tên	Sinh ngày	Chức danh
1	Phạm Thùy Dương	17/08/1980	Trưởng Ban kiểm soát
2	Lưu Sỹ Học	11/06/1978	Thành viên Ban kiểm soát
3	Nguyễn Văn Hà	05/08/1980	Thành viên Ban kiểm soát

**Một số thông tin tóm tắt thành viên Ban kiểm soát**

<b>Bà: Phạm Thùy Dương, Trưởng Ban kiểm soát</b>	
- Sinh ngày: 17/08/1980	
- Trình độ chuyên môn: Cử nhân kế toán	
- Số lượng cổ phần nắm giữ: 0 CP chiếm 0% vốn điều lệ	
<b>Ông: Lưu Sỹ Học, Thành viên Ban kiểm soát</b>	
- Sinh ngày: 11/06/1978	
- Trình độ chuyên môn: Cử nhân Tài chính tín dụng	
- Số lượng cổ phần nắm giữ: 103 CP chiếm 0,002% vốn điều lệ	
<b>Ông: Nguyễn Văn Hà, Thành viên Ban kiểm soát</b>	
- Sinh ngày: 05/08/1980	
- Trình độ chuyên môn: Kỹ sư điện	
- Số lượng cổ phần nắm giữ: 2.060 CP chiếm 0,04% vốn điều lệ	

**- Ban Tổng giám đốc, Kế toán trưởng**

T T	Họ và tên	Sinh ngày	Chức danh
1	Nguyễn Xuân Thông	04/01/1972	Thành viên HĐQT, Tổng giám đốc
2	Phạm Văn Hoàn	23/02/1975	Phó Tổng giám đốc
3	Đình Thanh Lê	02/02/1974	Phó Tổng giám đốc
4	Nguyễn Hồng Hạ	08/05/1975	Phó Tổng giám đốc
5	Hoàng Thị Phương	01/06/1979	Kế toán trưởng

### **- Những thay đổi trong Ban điều hành.**

+ Miễn nhiệm chức vụ Phó Tổng giám đốc Công ty cổ phần Lilama5 đối với ông Đinh Thành Lê, kể từ ngày 11/06/2023 theo nguyện vọng cá nhân.

+ Miễn nhiệm chức vụ Phó Tổng giám đốc Công ty cổ phần Lilama5 đối với ông Nguyễn Hồng Hạ, kể từ ngày 11/06/2023 theo nguyện vọng cá nhân.

+ Miễn nhiệm chức vụ Phó Tổng giám đốc Công ty cổ phần Lilama5 đối với ông Phạm Văn Hoàn, kể từ ngày 20/11/2023 theo nguyện vọng cá nhân.

### **Một số thông tin tóm tắt Tổng giám đốc, Kế toán trưởng**

<b>Ông: Nguyễn Xuân Thông, Thành viên HĐQT, Tổng giám đốc</b>
- Sinh ngày: 04/01/1972 - Trình độ chuyên môn: Cử nhân kinh tế - Số lượng cổ phần nắm giữ: 824.005 CP chiếm 16,097% vốn điều lệ, Trong đó: + Đại diện Tổng công ty Lắp máy Việt Nam – CTCP: 824.000 CP + Cá nhân sở hữu: 5 CP
<b>Bà: Hoàng Thị Phương, Kế toán trưởng</b>
- Sinh ngày: 01/06/1979 - Trình độ chuyên môn: Cử nhân tài chính Ngân hàng - Số lượng cổ phần nắm giữ: 773.551 CP chiếm 15,02% vốn điều lệ, Trong đó: + Đại diện Tổng công ty Lắp máy Việt Nam – CTCP: 772.500 CP + Cá nhân sở hữu: 1.051 CP

### **- Tình hình lao động và chính sách đối với người lao động:**

+ Tổng số lao động, nhân viên sử dụng bình quân năm 2023 là: 148 người

+ Các chính sách đối với người lao động: Trong năm 2023 Công ty chú trọng đầu tư cho công tác đào tạo nâng cao chuyên môn nghiệp vụ cán bộ công nhân viên như sau:

Cử cán bộ công nhân viên tham gia các khóa tập huấn ngắn hạn để nâng cao chuyên môn, nghiệp vụ kỹ thuật, năng lực quản lý...

Công tác chăm lo đời sống người lao động: Công ty đã quan tâm, chăm lo cải thiện điều kiện sinh hoạt, làm việc của CBCNV lao động trên các công trường, động viên kịp thời CBCNV, khắc phục những khó khăn, nâng cao năng suất lao động, hoàn thành tốt các nhiệm vụ được giao.

Thực hiện đầy đủ các chế độ chính sách đối với người lao động, thanh toán tiền lương kịp thời, tham gia Bảo hiểm xã hội, bảo hiểm Y tế, Bảo hiểm thân thể, bảo hiểm thất nghiệp và các chế độ khác cho người lao động theo đúng quy định hiện hành.

### **2. Tình hình đầu tư, hình thức thực hiện các dự án**

a. Các khoản đầu tư lớn: Công ty chưa có

b. Công ty con, Công ty liên kết: Công ty chưa có:

### **3. Tình hình tài chính:**



**a. Tình hình tài chính:**

Đơn vị tính: Đồng

Chỉ tiêu	Năm 2023	Năm 2022
Tổng giá trị tài sản	306.972.046.706	333.600.167.031
Doanh thu thuần	47.546.677.700	53.721.392.950
Lợi nhuận trước thuế	(18.570.287.109)	(29.502.611.494)
Lợi nhuận sau thuế	(18.570.287.109)	(29.502.611.494)

**b. Các chỉ tiêu tài chính chủ yếu:**

Chỉ tiêu	Năm 2023	Năm 2022	Ghi chú
1. Chỉ tiêu về khả năng thanh toán			
+ Hệ số thanh toán ngắn hạn	0,618	0,657	
+ Hệ số thanh toán nhanh	0,227	0,234	
2. Chỉ tiêu về cơ cấu vốn			
+ Hệ số nợ/Tổng tài sản	1,362	1,277	
+ Hệ số nợ/Vốn chủ sở hữu	-3,759	-4,598	
3. Chỉ tiêu về năng lực			
+ Vòng quay hàng tồn kho	0,344	0,298	
+ Doanh thu thuần /Tổng tài sản	0,155	0,161	
4. Chỉ tiêu về khả năng sinh lời			
+ Hệ số lợi nhuận sau thuế/Doanh thu thuần	-0,391	-0,549	
+ Hệ số lợi nhuận sau thuế/Vốn chủ sở hữu	0,167	0,318	
+ Hệ số lợi nhuận sau thuế/Tổng tài sản	-0,060	-0,088	
+ Hệ số lợi nhuận từ hoạt động sản xuất kinh doanh/Doanh thu thuần	-0,295	-0,476	

**5. Cơ cấu cổ đông, thay đổi vốn đầu tư của chủ sở hữu:****a. Cổ phần:**

Tổng số cổ phần đang lưu hành : 5.149.791 cổ phần

Số cổ phần chuyển nhượng tự do : 5.149.791 cổ phần

Số cổ phần hạn chế chuyển nhượng : 0 cổ phần

**b. Cơ cấu cổ đông:**

Tổng Công ty Lắp máy Việt Nam – CTCP : 2.626.500 cổ phần (51%)

Các cổ đông khác : 2.523.291 cổ phần (49%)

### **c. Tình hình thay đổi vốn đầu tư chủ sở hữu:**

Năm 2006 Vốn điều lệ của Công ty là: 10.000.000.000 đồng

Thực hiện tăng vốn lần 1 (Thời gian 20/5/2009 – 30/6/2009): Công ty tăng vốn điều lệ lên: 50.000.000.000 đồng thông qua phát hành thêm 4.000.000 cổ phiếu (Mệnh giá 10.0000 đồng/cổ phiếu) cho các đối tượng: Cổ đông hiện hữu, cán bộ công nhân viên Công ty, nhà đầu tư bên ngoài doanh nghiệp.

Năm 2016 thực hiện theo Nghị quyết số : 62/NQ-ĐHĐCĐ, ngày 26/04/2016 của Đại Hội đồng cổ đông thường niên năm 2016. Công ty cổ phần Lilama đã tăng vốn điều lệ từ **50.000.000.000 đồng** lên **51.497.910.000 đồng** thông qua hình thức phát hành cổ phiếu để trả cổ tức năm 2015 là 3% năm.

**d. Giao dịch cổ phiếu quỹ:** Không có

**e. Các chứng khoán khác:** Không có

### **6. Báo cáo tác động liên quan đến môi trường và xã hội của Công ty:**

#### 6.1. Quản lý nguồn nguyên vật liệu

a. Tổng lượng nguyên vật liệu được sử dụng để sản xuất trong năm: Không

b. Nguyên vật liệu trong năm được tái chế, tái sử dụng: Không

#### 6.2. Tiêu thụ năng lượng trực tiếp và gián tiếp: 1.200 KW/năm

1.2.Tiêu thụ nước: Để đảm bảo đủ nước sinh hoạt phục vụ cán bộ công nhân viên Công ty cổ phần Lilama5 đã sử dụng nguồn nước đối với khối phòng ban nguồn nước sạch do Thị xã Bim Sơn cấp. Đối với đội công trình tùy theo đặc điểm của từng dự án có thể nước giếng khoan, mua nước sạch tại tỉnh/dự án cấp.

1.3.Tuân thủ pháp luật về bảo vệ môi trường : Công ty cổ phần Lilama5 luôn luôn chấp hành các quy định về công tác quản lý và bảo vệ môi trường. Do vậy trong quá trình hoạt động sản xuất kinh doanh Công ty chưa bị xử phạt vi phạm do không tuân thủ pháp luật và các quy định về môi trường.

#### 1.4.Chính sách liên quan đến người lao động :

a. Số lượng lao động, mức lương trung bình đối với người lao động : Trong năm 2023 Công ty cổ phần Lilama5 sử dụng bình quân lao động là : 168 người. Mức lương bình quân 9.300.000 đồng/01người/tháng

b. Chính sách lao động nhằm đảm bảo sức khỏe, an toàn và phúc lợi của người lao động :

Khám sức khỏe định kỳ và khám sức khỏe trào cao

Trang bị bảo hộ lao động đầy đủ cho người lao động

Huấn luyện công tác an toàn vệ sinh lao động theo quy định Thông tư số : 27/2013/TT-BLĐTBXH ngày 18/10/2013.

1.5. Báo cáo liên quan đến trách nhiệm đối với cộng đồng địa phương : Công ty thực hiện đầy đủ công tác an sinh xã hội tại địa phương.

### **III. Báo cáo đánh giá của Ban giám đốc:**

#### **1. Đánh giá kết quả hoạt động sản xuất kinh doanh:**

**- Kết quả sản xuất kinh doanh trong năm 2023:**

T T	Chỉ tiêu chính	Đơn vị tính	Kế hoạch năm 2022	Thực hiện năm 2022	TH2022/ KH 2022
T T	Chỉ tiêu chính	Đơn vị tính	Kế hoạch năm 2023	Thực hiện năm 2023	TH2023/ KH 2023
1	Giá trị sản lượng	Tỷ đồng	67,420	47,546	70,52%
2	Doanh thu	Tỷ đồng	50,358	47,546	94,42%
3	Lợi nhuận trước thuế	Tỷ đồng	(18,000)	(18,570)	
4	Nộp ngân sách	Tỷ đồng	4,500	2,307	51,27%

Năm 2023 tập thể Ban lãnh đạo cùng với cán bộ công nhân viên trong Công ty đã đoàn kết, khắc phục những khó khăn, tích cực chỉ đạo, điều hành toàn diện đối với mọi hoạt động sản xuất kinh doanh của Công ty. Tuy nhiên kết quả sản xuất kinh doanh lỗ là do một số nguyên nhân như sau:

- Về tình hình tài chính: Doanh thu hàng năm giảm, lợi nhuận từ các công trình dự án không thể bù đắp được các chi phí cố định do hoạt động sản xuất kinh doanh từ nhiều thời kỳ trước để lại như: Chi phí lãi vay, chi phí khấu hao tài sản, chi phí khác.

- Công tác nghiệm thu, thanh quyết toán, thu hồi công nợ tại các công trình, dự án từ nhiều năm trước không đạt hiệu quả, vòng quay phải thu chậm, nợ đọng nhiều dẫn tới thiếu hụt dòng tiền hoạt động ảnh hưởng đến tiến độ thi công dự án, năng suất lao động của dự án không cao, hiệu quả công trình thấp, lợi nhuận dự án không bù đắp được chi phí lãi vay, chi phí khấu hao, chi phí quản lý...

- Công tác tiếp thị, đấu thầu tìm kiếm việc làm: Công ty không chủ động được công tác đấu thầu, nguyên nhân do năng lực tài chính của Công ty không đáp ứng được các yêu cầu của hồ sơ mời thầu nên công tác tiếp thị, tìm kiếm việc làm của Công ty là rất khó khăn. Tìm kiếm việc làm của Công ty được Tổng công ty giao nhiệm vụ.

- Công nhân kỹ thuật thiếu do Công ty khó khăn về tài chính nên khó tuyển dụng được thêm lao động.

- Năng lực máy móc, thiết bị thi công của Công ty cũ, lạc hậu không đáp ứng được yêu cầu, kỹ thuật của dự án.

**2. Tình hình tài chính:**

**a. Tình hình tài sản:**

Chỉ tiêu	ĐVT	Năm 2023	Năm 2022	Tỷ lệ %
Tổng tài sản	Tỷ đồng	306,972	333,600	92%

Tài sản ngắn hạn	Tỷ đồng	258,840	280,305	92%
Tài sản dài hạn	Tỷ đồng	48,131	53,294	90%

### c. Tình hình nợ phải trả:

Chỉ tiêu	ĐVT	Năm 2023	Năm 2022	Tỷ lệ %
Nợ phải trả	Tỷ đồng	418,240	426,298	98,11%
Nợ ngắn hạn	Tỷ đồng	418,240	426,298	98,11%
Nợ dài hạn	Tỷ đồng	0	0	0%

### 3. Những cải tiến về cơ cấu tổ chức, chính sách, quản lý:

Tiếp tục triển khai thực hiện Đề án tái cấu trúc và nâng cao năng lực quản trị Công ty được Đại hội đồng cổ đông thông qua.

### 4. Kế hoạch phát triển trong tương lai:

Tiếp tục phát huy những kết quả đã đạt được nhằm tận dụng và phát huy tối đa giá trị thương hiệu LILAMA, củng cố, tích tụ lực lượng sản xuất để tạo ra sự thay đổi về chất về quy mô Công ty, nâng cao năng lực, thực hiện nhà thầu xây lắp chuyên nghiệp tầm cỡ trong nước chuyên sâu về lĩnh vực điện (Điện than, Thủy điện, Phong điện, Điện khí, Điện khác..)

Tiếp tục duy trì hoạt động sản xuất trong lĩnh vực bảo trì, bảo dưỡng các Nhà máy sản xuất công nghiệp và xây lắp các công trình đường dây và trạm biến áp.

Xây dựng Lilama5 trở thành một Công ty có quy mô vừa, có trình độ công nghệ, quản lý phù hợp với yêu cầu của từng giai đoạn và có tính chuyên nghiệp trong ngành nghề kinh doanh chính, gắn kết chặt chẽ giữa sản xuất kinh doanh với khoa học công nghệ, nghiên cứu phát triển; không ngừng nâng cao năng lực cạnh tranh và hiệu quả sản xuất kinh doanh.

## IV. Đánh giá của Hội đồng quản trị về hoạt động của Công ty:

### 1. Đánh giá của Hội đồng quản trị về các mặt hoạt động Công ty:

Căn cứ Nghị quyết đại hội đồng cổ đông năm 2023. Hội đồng quản trị, Ban Tổng giám đốc Công ty đã bám sát mục tiêu, nhiệm vụ để chỉ đạo thực hiện kế hoạch sản xuất kinh doanh.

Thực hiện công tác thi công toàn bộ các công trình mà Công ty tham gia thi công đảm bảo chất lượng, an toàn và đúng tiến độ.

Công tác tài chính kế toán được thực hiện theo đúng quy chế quản lý tài chính, việc hoạch toán kế toán theo đúng chuẩn mực kế toán hiện hành. Thực hiện đúng việc chi trả thù lao cho thành viên Hội đồng quản trị, Ban kiểm soát và thư ký Hội đồng quản trị.

### 2. Đánh giá của Hội đồng quản trị về hoạt động của Ban giám đốc.

Ban Tổng giám đốc đã hoạt động theo đúng chức năng, nhiệm vụ, quyền hạn theo quy định. Phối hợp chặt chẽ với Hội đồng quản trị để triển khai đúng các mục tiêu, yêu cầu của Nghị quyết đại hội đồng cổ đông năm 2023 và các Nghị quyết quyết định của hội đồng quản trị.

### 3. Các kế hoạch, định hướng của Hội đồng quản trị:

Chỉ đạo, giám sát việc tái cơ cấu phần tài sản dây chuyền, máy móc, thiết bị sản xuất que hàn.

Chỉ đạo, giám sát việc triển khai thực hiện các Nghị quyết của Đại hội đồng cổ đông hàng năm và các Nghị quyết, Quyết định của Hội đồng quản trị.

#### V. Quản trị Công ty:

##### 1. Hội đồng quản trị:

a. Thành viên và cơ cấu Hội đồng quản trị: Theo khoản 2 mục II

b. Các tiểu ban thuộc Hội đồng quản trị: Không có

##### c. Hoạt động của Hội đồng quản trị:

Năm 2023, Hội đồng quản trị đã thể hiện tốt vai trò chỉ đạo, quản lý và giám sát toàn diện các mặt hoạt động sản xuất kinh doanh của Công ty. Kiểm tra, kiểm soát việc thực hiện chế độ chính sách của Nhà nước. Các Nghị quyết, Quyết định của Hội đồng quản trị. Hội đồng quản trị đã đưa ra định hướng đúng đắn, các giải pháp phù hợp và kịp thời để chỉ đạo sản xuất kinh doanh.

Trong năm 2023 Hội đồng quản trị đã tổ chức họp Hội đồng quản trị theo đúng quy định và điều lệ Công ty. Hội đồng quản trị để chỉ đạo, quản lý, giám sát các hoạt động sản xuất kinh doanh của Công ty.

##### 2. Ban kiểm soát:

a. Thành viên và cơ cấu của Ban kiểm soát: Theo khoản 2 mục II

##### b. Hoạt động của Ban kiểm soát:

Trong năm 2023 Ban kiểm soát tổ chức 03 cuộc họp. Ban kiểm soát thực hiện nhiệm vụ thay mặt cổ đông kiểm soát hoạt động sản xuất kinh doanh và đầu tư, quản trị và điều hành của Công ty theo đúng Nghị quyết và Điều lệ. Ban kiểm soát Công ty đã tham gia trong tất cả các phiên họp của Hội đồng quản trị, đóng góp ý kiến theo đúng chức năng và quyền hạn của Ban kiểm soát.

3. Các giao dịch, thù lao và các khoản lợi ích của Hội đồng quản trị, Ban giám đốc và Ban kiểm soát:

##### a. Lương, thưởng, thù lao, các khoản lợi ích:

Đơn vị tính: VNĐ

T T	Họ và tên	Chức vụ	Lương	Thù lao	Tổng cộng
1	Lưu Huy Phúc	CT.HĐQT	159.142.990	0	159.142.990
2	Nguyễn Xuân Thông	TVHĐQT-TGD	130.327.608	18.000.000	148.327.608
3	Hoàng Thị Phương	TVHĐQT	108.542.740	18.000.000	126.542.740
4	Cù Minh Kim	TVHĐQT	79.927.740	18.000.000	97.927.740
5	Bùi Thanh Phong	TVHĐQT	99.213.640	18.000.000	117.213.640
6	Phạm Thùy Dương	Trưởng BKS	91.990.283	0	91.990.283

T T	Họ và tên	Chức vụ	Lương	Thù lao	Tổng cộng
7	Lưu Sỹ Học	TVBKS	0	12.000.000	12.000.000
8	Nguyễn Văn Hà	TVBKS	113.250.540	12.000.000	125.250.540
9	Đình Thành Lê	Phó TGD	0	0	0
1 0	Nguyễn Hồng Hạ	Phó TGD	35.009.323	0	35.009.323
1 1	Phạm Văn Hoàn	Phó TGD	36.863.923	0	36.863.923
	<b>Tổng cộng</b>		<b>854.268.787</b>	<b>96.000.000</b>	<b>950.268.787</b>

a. **Giao dịch cổ phiếu của cổ đông nội bộ:** Không có giao dịch

c. **Hợp đồng hoặc giao dịch với cổ đông nội bộ:** Không có

d. **Việc thực hiện các quy định về quản trị Công ty:**

Công ty thực hiện đầy đủ các quy định về quản trị Công ty theo của Luật doanh nghiệp và các quy định khác của Nhà nước.

**V. Báo cáo tài chính:**

Báo cáo tài chính năm 2023 sau kiểm toán đính kèm

*Bim Sơn, ngày 19 tháng 03 năm 2024*

**ĐẠI DIỆN PHÁP LUẬT CỦA CÔNG TY**

**TỔNG GIÁM ĐỐC**



**Nguyễn Xuân Thông**

# **BÁO CÁO TÀI CHÍNH**

## **CÔNG TY CỔ PHẦN LILAMA 5**

Cho năm tài chính kết thúc ngày 31/12/2023  
(đã được kiểm toán)



## **NỘI DUNG**

	<b>Trang</b>
Báo cáo của Ban Tổng Giám đốc	02-03
Báo cáo kiểm toán độc lập	04-05
Báo cáo tài chính đã được kiểm toán	06-33
Bảng cân đối kế toán	06-07
Báo cáo kết quả hoạt động kinh doanh	08
Báo cáo lưu chuyển tiền tệ	09
Thuyết minh Báo cáo tài chính	10-33



## **BÁO CÁO CỦA BAN TỔNG GIÁM ĐỐC**

Ban Tổng Giám đốc Công ty Cổ phần Lilama 5 (sau đây gọi tắt là "Công ty") trình bày Báo cáo của mình và Báo cáo tài chính của Công ty cho năm tài chính kết thúc ngày 31 tháng 12 năm 2023.

### **CÔNG TY**

Công ty Cổ phần Lilama 5 được chuyển đổi từ doanh nghiệp Nhà nước tiền thân là Công ty Lắp máy và Xây dựng số 5. Công ty hoạt động theo Giấy chứng nhận đăng ký doanh nghiệp số 2800233448 do Sở Kế hoạch và Đầu tư tỉnh Thanh Hóa cấp lần đầu ngày 15 tháng 06 năm 2006, đăng ký thay đổi lần thứ tám ngày 05 tháng 03 năm 2020.

Trụ sở chính của Công ty được đặt tại: Số 179 Đường Trần Phú - phường Ba Đình - thị xã Bim Sơn - tỉnh Thanh Hóa.

### **HỘI ĐỒNG QUẢN TRỊ, BAN TỔNG GIÁM ĐỐC VÀ BAN KIỂM SOÁT**

Các thành viên của Hội đồng Quản trị trong năm và tại ngày lập báo cáo này bao gồm:

Ông Lưu Huy Phúc	Chủ tịch
Ông Nguyễn Xuân Thông	Thành viên
Ông Cù Minh Kim	Thành viên
Ông Bùi Thanh Phong	Thành viên
Bà Hoàng Thị Phương	Thành viên

Các thành viên của Ban Tổng Giám đốc đã điều hành Công ty trong năm và tại ngày lập báo cáo này bao gồm:

Ông Nguyễn Xuân Thông	Tổng Giám đốc	
Ông Phạm Văn Hoàn	Phó Tổng Giám đốc	Miễn nhiệm ngày 20/11/2023
Ông Đinh Thành Lê	Phó Tổng Giám đốc	Miễn nhiệm ngày 11/06/2023
Ông Nguyễn Hồng Hà	Phó Tổng Giám đốc	Miễn nhiệm ngày 11/06/2023

Các thành viên của Ban Kiểm soát bao gồm:

Bà Phạm Thùy Dương	Trưởng ban
Ông Lưu Sỹ Học	Thành viên
Ông Nguyễn Văn Hà	Thành viên

### **KIỂM TOÁN VIÊN**

Công ty TNHH Hãng Kiểm toán AASC đã thực hiện kiểm toán các Báo cáo tài chính cho Công ty.

### **CÔNG BỐ TRÁCH NHIỆM CỦA BAN TỔNG GIÁM ĐỐC ĐỐI VỚI BÁO CÁO TÀI CHÍNH**

Ban Tổng Giám đốc Công ty chịu trách nhiệm về việc lập Báo cáo tài chính phản ánh trung thực, hợp lý tình hình tài chính, kết quả hoạt động kinh doanh và tình hình lưu chuyển tiền tệ của Công ty trong năm. Trong quá trình lập Báo cáo tài chính, Ban Tổng Giám đốc Công ty cam kết đã tuân thủ các yêu cầu sau:

- Xây dựng và duy trì kiểm soát nội bộ mà Ban Tổng Giám đốc và Ban quản trị Công ty xác định là cần thiết để đảm bảo cho việc lập và trình bày Báo cáo tài chính không còn sai sót trọng yếu do gian lận hoặc do nhầm lẫn;

**CÔNG TY CỔ PHẦN LILAMA 5**

Số 179 Đường Trần Phú - phường Ba Đình - thị xã Bim Sơn - tỉnh Thanh Hóa

- Lựa chọn các chính sách kế toán thích hợp và áp dụng các chính sách này một cách nhất quán;
- Đưa ra các đánh giá và dự đoán hợp lý và thận trọng;
- Nêu rõ các chuẩn mực kế toán được áp dụng có được tuân thủ hay không, có những áp dụng sai lệch trọng yếu đến mức cần phải công bố và giải thích trong Báo cáo tài chính hay không;
- Lập và trình bày các Báo cáo tài chính trên cơ sở tuân thủ các Chuẩn mực kế toán, Chế độ kế toán doanh nghiệp Việt Nam và các quy định pháp lý có liên quan đến việc lập và trình bày báo cáo tài chính;
- Lập các Báo cáo tài chính dựa trên cơ sở hoạt động kinh doanh liên tục, trừ trường hợp không thể cho rằng Công ty sẽ tiếp tục hoạt động kinh doanh.

Ban Tổng Giám đốc Công ty đảm bảo rằng các số kế toán được lưu giữ để phản ánh tình hình tài chính của Công ty, với mức độ trung thực, hợp lý tại bất cứ thời điểm nào và đảm bảo rằng Báo cáo tài chính tuân thủ các quy định hiện hành của Nhà nước. Đồng thời có trách nhiệm trong việc bảo đảm an toàn tài sản của Công ty và thực hiện các biện pháp thích hợp để ngăn chặn, phát hiện các hành vi gian lận và các vi phạm khác.

Ban Tổng Giám đốc Công ty cam kết rằng Báo cáo tài chính đã phản ánh trung thực và hợp lý tình hình tài chính của Công ty tại thời điểm ngày 31 tháng 12 năm 2023, kết quả hoạt động kinh doanh và tình hình lưu chuyển tiền tệ cho năm tài chính kết thúc cùng ngày, phù hợp với Chuẩn mực kế toán, Chế độ kế toán doanh nghiệp Việt Nam và tuân thủ các quy định pháp lý có liên quan đến việc lập và trình bày Báo cáo tài chính.

**Cam kết khác**

Ban Tổng Giám đốc cam kết rằng Công ty tuân thủ Nghị định 155/2020/NĐ-CP ngày 31/12/2020 của Chính phủ về quy định chi tiết hướng dẫn thi hành một số điều của luật chứng khoán và Công ty không vi phạm nghĩa vụ công bố thông tin theo quy định tại Thông tư số 96/2020/TT-BTC ngày 16/11/2020 của Bộ Tài chính hướng dẫn công bố thông tin trên Thị trường chứng khoán.

Thay mặt Ban Tổng Giám đốc



**Nguyễn Xuân Thông**  
Tổng Giám đốc

Thanh Hóa, ngày 14 tháng 03 năm 2024

Hội đồng Quản trị phê duyệt Báo cáo tài chính  
cho năm tài chính 2023 của Công ty  
Thay mặt Hội đồng quản trị

**Lưu Huy Phúc**  
Chủ tịch Hội đồng Quản trị

Số: 140324.002/BCTC.KT2

## BÁO CÁO KIỂM TOÁN ĐỘC LẬP

**Kính gửi: Quý Cổ đông, Hội đồng Quản trị và Ban Tổng Giám đốc  
Công ty Cổ phần Lilama 5**

Chúng tôi đã kiểm toán Báo cáo tài chính kèm theo của Công ty Cổ phần Lilama 5 được lập ngày 14 tháng 03 năm 2024, từ trang 06 đến trang 33, bao gồm: Bảng cân đối kế toán tại ngày 31 tháng 12 năm 2023, Báo cáo kết quả hoạt động kinh doanh, Báo cáo lưu chuyển tiền tệ cho năm tài chính kết thúc cùng ngày và Thuyết minh Báo cáo tài chính.

### Trách nhiệm của Ban Tổng Giám đốc

Ban Tổng Giám đốc Công ty chịu trách nhiệm về việc lập và trình bày trung thực và hợp lý Báo cáo tài chính của Công ty theo Chuẩn mực kế toán, Chế độ kế toán doanh nghiệp Việt Nam và các quy định pháp lý có liên quan đến việc lập và trình bày báo cáo tài chính và chịu trách nhiệm về kiểm soát nội bộ mà Ban Tổng Giám đốc xác định là cần thiết để đảm bảo cho việc lập và trình bày Báo cáo tài chính không có sai sót trọng yếu do gian lận hoặc nhầm lẫn.

### Trách nhiệm của Kiểm toán viên

Trách nhiệm của chúng tôi là đưa ra ý kiến về Báo cáo tài chính dựa trên kết quả của cuộc kiểm toán. Chúng tôi đã tiến hành kiểm toán theo các Chuẩn mực kiểm toán Việt Nam. Các chuẩn mực này yêu cầu chúng tôi tuân thủ chuẩn mực và các quy định về đạo đức nghề nghiệp, lập kế hoạch và thực hiện cuộc kiểm toán để đạt được sự đảm bảo hợp lý về việc liệu Báo cáo tài chính của Công ty có còn sai sót trọng yếu hay không.

Công việc kiểm toán bao gồm thực hiện các thủ tục nhằm thu thập các bằng chứng kiểm toán về các số liệu và thuyết minh trên Báo cáo tài chính. Các thủ tục kiểm toán được lựa chọn dựa trên xét đoán của kiểm toán viên, bao gồm đánh giá rủi ro có sai sót trọng yếu trong Báo cáo tài chính do gian lận hoặc nhầm lẫn. Khi thực hiện đánh giá các rủi ro này, kiểm toán viên đã xem xét kiểm soát nội bộ của Công ty liên quan đến việc lập và trình bày Báo cáo tài chính trung thực, hợp lý nhằm thiết kế các thủ tục kiểm toán phù hợp với tình hình thực tế, tuy nhiên không nhằm mục đích đưa ra ý kiến về hiệu quả của kiểm soát nội bộ của Công ty. Công việc kiểm toán cũng bao gồm đánh giá tính thích hợp của các chính sách kế toán được áp dụng và tính hợp lý của các ước tính kế toán của Ban Tổng Giám đốc cũng như đánh giá việc trình bày tổng thể Báo cáo tài chính.

Chúng tôi tin tưởng rằng các bằng chứng kiểm toán mà chúng tôi đã thu thập được là đầy đủ và thích hợp làm cơ sở cho ý kiến kiểm toán ngoại trừ của chúng tôi.

### Cơ sở của ý kiến kiểm toán ngoại trừ

1. Chúng tôi đã thực hiện các thủ tục kiểm toán cần thiết, tuy nhiên không thể thu thập được đầy đủ bằng chứng kiểm toán để khẳng định được tính chính xác của chi phí sản xuất kinh doanh dở dang của Công ty tại thời điểm 01/01/2023 với tổng số tiền là 179,136 tỷ VND và tại thời điểm 31/12/2023 với tổng số tiền là 162.314 tỷ VND. Do đó, chúng tôi chưa xác định được các điều chỉnh cần thiết liên quan đến khoản mục "Chi phí sản xuất kinh doanh dở dang" cũng như những ảnh hưởng (nếu có) đối với Báo cáo tài chính cho năm tài chính kết thúc ngày 31/12/2023 của Công ty.

2. Tại thời điểm 01/01/2023 và 31/12/2023, Công ty đang ghi nhận một số khoản phải thu quá hạn thanh toán với tổng giá trị lần lượt là 26,36 tỷ VND và 27,8 tỷ VND. Tuy nhiên, chúng tôi chưa thu thập được các bằng chứng kiểm toán đối với đánh giá của Ban Tổng Giám đốc về khả năng thu hồi các khoản phải thu này. Do đó, chúng tôi không thể xác định được những điều chỉnh cần thiết (nếu có) đối với Báo cáo tài chính cho năm tài chính kết thúc ngày 31/12/2023 của Công ty.

3. Trên Bảng cân đối kế toán tại ngày 01/01/2023 và 31/12/2023 đang phản ánh chi phí phải trả lãi vay với số tiền là 74,01 tỷ VND. Chúng tôi đã thực hiện các thủ tục kiểm toán cần thiết nhưng vẫn không thể thu thập được các bằng chứng thích hợp để làm cơ sở xác định tính chính xác và đầy đủ của chi phí lãi vay ghi nhận cần ghi nhận trong năm nay và các năm trước của Công ty. Do đó, chúng tôi không thể xác định được các điều chỉnh cần thiết (nếu có) liên quan đến khoản mục "Chi phí phải trả ngắn hạn" tại thời điểm 01/01/2023 và 31/12/2023 và chỉ tiêu "Chi phí tài chính" trên Báo cáo tài chính cho năm tài chính kết thúc ngày 31/12/2023 kèm theo.

4. Đến thời điểm phát hành Báo cáo kiểm toán này, chúng tôi chưa thu thập được xác nhận khoản vay tại ngày 01/01/2023 và tại ngày 31/12/2023 của Ngân hàng TMCP Đầu tư và Phát triển Việt Nam - Chi nhánh Bim Sơn với cùng số tiền là 183,38 tỷ VND. Bằng các thủ tục kiểm toán đã thực hiện, chúng tôi vẫn không thể đánh giá được sự phù hợp của số dư khoản mục nêu trên trên Bảng cân đối kế toán tại ngày 01/01/2023 và ngày 31/12/2023 cũng như ảnh hưởng của vấn đề này đến Báo cáo tài chính của Công ty.

#### **Ý kiến kiểm toán ngoại trừ**

Theo ý kiến của chúng tôi, ngoại trừ ảnh hưởng của các vấn đề nêu tại đoạn "Cơ sở của ý kiến kiểm toán ngoại trừ", Báo cáo tài chính đã phản ánh trung thực và hợp lý trên các khía cạnh trọng yếu tình hình tài chính của Công ty Cổ phần Lilama 5 tại ngày 31 tháng 12 năm 2023, cũng như kết quả hoạt động kinh doanh và tình hình lưu chuyển tiền tệ cho năm tài chính kết thúc cùng ngày, phù hợp với Chuẩn mực kế toán, Chế độ kế toán doanh nghiệp Việt Nam và các quy định pháp lý có liên quan đến việc lập và trình bày báo cáo tài chính.

#### **Vấn đề cần nhấn mạnh**

Tại thời điểm 31 tháng 12 năm 2023, tổng tài sản ngắn hạn của Công ty đang ít hơn nợ ngắn hạn là 159,399 tỷ VND, vốn chủ sở hữu và khoản lỗ lũy kế trên Bảng cân đối kế toán lần lượt là âm 111,268 tỷ VND và 186,178 tỷ VND. Đồng thời, Công ty đang có một số khoản nợ phải trả đã quá hạn thanh toán bao gồm: phải trả người bán là 52,55 tỷ VND, tiền lãi vay phải trả là 74,01 tỷ VND, nợ bảo hiểm là 11,78 tỷ VND và nợ vay ngân hàng là 222,24 tỷ VND. Vấn đề này cùng với những các vấn đề được nêu tại Thuyết minh số 1 cho thấy sự tồn tại của yếu tố không chắc chắn trọng yếu có thể ảnh hưởng đến khả năng hoạt động liên tục của Công ty. Báo cáo tài chính cho năm tài chính kết thúc ngày 31/12/2023 của Công ty vẫn được lập trên cơ sở giả định về hoạt động liên tục.

Vấn đề cần nhấn mạnh này không làm thay đổi ý kiến kiểm toán ngoại trừ nêu trên của chúng tôi.

#### **Công ty TNHH Hãng Kiểm toán AASC**



**Vũ Xuân Biển**

Phó Tổng Giám đốc

Giấy chứng nhận đăng ký hành nghề kiểm toán

Số: 0743-2023-002-1

**Nguyễn Tuấn Anh**

Kiểm toán viên

Giấy chứng nhận đăng ký hành nghề kiểm toán

Số: 1369-2023-002-1

Hà Nội, ngày 14 tháng 03 năm 2024

**BẢNG CÂN ĐỐI KẾ TOÁN**

Tại ngày 31 tháng 12 năm 2023

Mã số	TÀI SẢN	Thuyết minh	31/12/2023	01/01/2023
			VND	VND
100	<b>A. TÀI SẢN NGẮN HẠN</b>		<b>258.840.338.494</b>	<b>280.305.627.911</b>
110	I. Tiền và các khoản tương đương tiền	3	474.712.661	142.973.182
111	1. Tiền		474.712.661	142.973.182
130	<b>III. Các khoản phải thu ngắn hạn</b>		<b>94.433.218.894</b>	<b>100.031.113.584</b>
131	1. Phải thu ngắn hạn của khách hàng	5	90.252.144.128	96.388.707.107
132	2. Trả trước cho người bán ngắn hạn	6	1.237.741.234	1.163.803.234
136	3. Phải thu ngắn hạn khác	7	10.458.927.795	9.994.197.506
137	4. Dự phòng phải thu ngắn hạn khó đòi		(11.763.747.755)	(11.763.747.755)
139	5. Tài sản thiếu chờ xử lý	8	4.248.153.492	4.248.153.492
140	<b>IV. Hàng tồn kho</b>	10	<b>163.932.406.939</b>	<b>180.131.541.145</b>
141	1. Hàng tồn kho		163.932.406.939	180.131.541.145
200	<b>B. TÀI SẢN DÀI HẠN</b>		<b>48.131.708.212</b>	<b>53.294.539.120</b>
220	<b>II. Tài sản cố định</b>		<b>46.762.617.167</b>	<b>51.795.448.075</b>
221	1. Tài sản cố định hữu hình	12	46.762.617.167	51.795.448.075
222	- Nguyên giá		158.374.415.607	158.572.406.022
223	- Giá trị hao mòn lũy kế		(111.611.798.440)	(106.776.957.947)
240	<b>IV. Tài sản dở dang dài hạn</b>	11	<b>1.179.091.045</b>	<b>1.179.091.045</b>
242	1. Chi phí xây dựng cơ bản dở dang		1.179.091.045	1.179.091.045
250	<b>V. Đầu tư tài chính dài hạn</b>	4	<b>190.000.000</b>	<b>320.000.000</b>
255	1. Đầu tư nắm giữ đến ngày đáo hạn		190.000.000	320.000.000
270	<b>TỔNG CỘNG TÀI SẢN</b>		<b>306.972.046.706</b>	<b>333.600.167.031</b>

**BẢNG CÂN ĐỐI KẾ TOÁN**

Tại ngày 31 tháng 12 năm 2023

(tiếp theo)

Mã số	NGUỒN VỐN	Thuyết minh	31/12/2023	01/01/2023
			VND	VND
300	<b>C. NỢ PHẢI TRẢ</b>		<b>418.240.333.089</b>	<b>426.298.166.305</b>
310	<b>I. Nợ ngắn hạn</b>		<b>418.240.333.089</b>	<b>426.298.166.305</b>
311	1. Phải trả người bán ngắn hạn	13	69.972.714.915	70.855.786.778
312	2. Người mua trả tiền trước ngắn hạn		665.874.837	665.874.837
313	3. Thuế và các khoản phải nộp Nhà nước	14	684.403.721	1.129.894.977
314	4. Phải trả người lao động		1.819.886.666	3.859.245.489
315	5. Chi phí phải trả ngắn hạn	15	74.803.842.286	75.273.380.749
319	6. Phải trả ngắn hạn khác	16	47.904.618.549	51.761.106.360
320	7. Vay và nợ thuê tài chính ngắn hạn	17	222.240.180.243	222.604.065.243
322	8. Quỹ khen thưởng phúc lợi		148.811.872	148.811.872
400	<b>D. VỐN CHỦ SỞ HỮU</b>		<b>(111.268.286.383)</b>	<b>(92.697.999.274)</b>
410	<b>I. Vốn chủ sở hữu</b>	18	<b>(111.268.286.383)</b>	<b>(92.697.999.274)</b>
411	1. Vốn góp của chủ sở hữu		51.497.910.000	51.497.910.000
411a	<i>Cổ phiếu phổ thông có quyền biểu quyết</i>		<i>51.497.910.000</i>	<i>51.497.910.000</i>
412	2. Thặng dư vốn cổ phần		15.031.500.000	15.031.500.000
414	3. Vốn khác của chủ sở hữu		442.200.890	442.200.890
418	4. Quỹ đầu tư phát triển		7.902.718.440	7.902.718.440
420	5. Quỹ khác thuộc vốn chủ sở hữu		35.862.959	35.862.959
421	6. Lợi nhuận sau thuế chưa phân phối		(186.178.478.672)	(167.608.191.563)
421a	<i>LNST chưa phân phối lũy kế đến cuối năm trước</i>		<i>(167.608.191.563)</i>	<i>(138.105.580.069)</i>
421b	<i>LNST chưa phân phối năm nay</i>		<i>(18.570.287.109)</i>	<i>(29.502.611.494)</i>
440	<b>TỔNG CỘNG NGUỒN VỐN</b>		<b>306.972.046.706</b>	<b>333.600.167.031</b>

Lê Đình Hòa  
Người lập

Thanh Hóa, ngày 14 tháng 03 năm 2024

Hoàng Thị Phương  
Kế toán trưởngNguyễn Xuân Thông  
Tổng Giám đốc

**BÁO CÁO KẾT QUẢ HOẠT ĐỘNG KINH DOANH**

Năm 2023

Mã số	CHỈ TIÊU	Thuyết minh	Năm 2023	Năm 2022
			VND	VND
01	1. Doanh thu bán hàng và cung cấp dịch vụ	20	47.546.677.700	53.721.392.950
02	2. Các khoản giảm trừ doanh thu		-	-
10	3. Doanh thu thuần bán hàng và cung cấp dịch vụ		47.546.677.700	53.721.392.950
11	4. Giá vốn hàng bán	21	56.432.698.751	53.395.047.603
20	5. Lợi nhuận gộp về bán hàng và cung cấp dịch vụ		(8.886.021.051)	326.345.347
21	6. Doanh thu hoạt động tài chính	22	22.718.675	31.666.862
22	7. Chi phí tài chính	23	18.343.658	13.409.871.720
23	Trong đó: Chi phí lãi vay		18.343.658	13.409.871.720
25	8. Chi phí bán hàng		-	-
26	9. Chi phí quản lý doanh nghiệp	24	5.121.753.459	12.565.564.287
30	10. Lợi nhuận thuần từ hoạt động kinh doanh		(14.003.399.493)	(25.617.423.798)
31	11. Thu nhập khác	25	718.988.372	1.574.876.280
32	12. Chi phí khác	26	5.285.875.988	5.460.063.976
40	13. Lợi nhuận khác		(4.566.887.616)	(3.885.187.696)
50	14. Tổng lợi nhuận kế toán trước thuế		(18.570.287.109)	(29.502.611.494)
51	15. Chi phí thuế thu nhập doanh nghiệp hiện hành	27	-	-
60	17. Lợi nhuận sau thuế thu nhập doanh nghiệp		(18.570.287.109)	(29.502.611.494)
70	18. Lãi cơ bản trên cổ phiếu	28	(3.606)	(5.729)

Lê Đình Hòa  
Người lập

Thanh Hóa, ngày 14 tháng 03 năm 2024

Hoàng Thị Phương  
Kế toán trưởngNguyễn Xuân Thông  
Tổng Giám đốc

**BÁO CÁO LƯU CHUYỂN TIỀN TỆ**

Năm 2023

(Theo phương pháp gián tiếp)

Mã số	CHỈ TIÊU	Thuyết minh	Năm 2023 VND	Năm 2022 VND
	<b>I. LƯU CHUYỂN TIỀN TỪ HOẠT ĐỘNG KINH DOANH</b>			
01	1. Lợi nhuận trước thuế		(18.570.287.109)	(29.502.611.494)
	2. Điều chỉnh cho các khoản			
02	- Khấu hao tài sản cố định và bất động sản đầu tư		5.032.830.908	5.100.496.000
03	- Các khoản dự phòng		-	7.388.713.334
05	- Lãi, lỗ từ hoạt động đầu tư		(22.718.675)	(1.577.714.837)
06	- Chi phí lãi vay		18.343.658	13.409.871.720
08	3. Lợi nhuận từ hoạt động kinh doanh trước thay đổi vốn lưu động		(13.541.831.218)	(5.181.245.277)
09	- Tăng, giảm các khoản phải thu		5.597.894.690	12.896.966.015
10	- Tăng, giảm hàng tồn kho		16.199.134.206	3.993.252.729
11	- Tăng, giảm các khoản phải trả (không kể lãi vay phải trả, thuế thu nhập doanh nghiệp phải nộp)		(7.693.948.216)	(9.981.967.297)
12	- Tăng, giảm chi phí trả trước		-	48.985.455
14	- Tiền lãi vay đã trả		(18.343.658)	(50.672.658)
20	Lưu chuyển tiền thuần từ hoạt động kinh doanh		542.905.804	1.725.318.967
	<b>II. LƯU CHUYỂN TIỀN TỪ HOẠT ĐỘNG ĐẦU TƯ</b>			
21	1. Tiền chi để mua sắm, xây dựng tài sản cố định và các tài sản dài hạn khác		-	(11.544.000)
22	2. Tiền thu từ thanh lý, nhượng bán tài sản cố định và các tài sản dài hạn khác		-	1.546.047.975
24	3. Tiền thu hồi cho vay, bán lại các công cụ nợ của đơn vị khác		130.000.000	-
27	4. Tiền thu lãi cho vay, cổ tức và lợi nhuận được chia		22.718.675	31.666.862
30	Lưu chuyển tiền thuần từ hoạt động đầu tư		152.718.675	1.566.170.837
	<b>III LƯU CHUYỂN TIỀN TỪ HOẠT ĐỘNG TÀI CHÍNH</b>			
34	1. Tiền trả nợ gốc vay		(363.885.000)	(3.737.528.801)
40	Lưu chuyển tiền thuần từ hoạt động tài chính		(363.885.000)	(3.737.528.801)
50	Lưu chuyển tiền thuần trong năm		331.739.479	(446.038.997)
60	Tiền và tương đương tiền đầu năm		142.973.182	589.012.179
70	Tiền và tương đương tiền cuối năm	3	474.712.661	142.973.182

Lê Đình Hòa

Người lập

Thanh Hóa, ngày 14 tháng 03 năm 2024

Hoàng Thị Phương

Kế toán trưởng

Nguyễn Xuân Thông

Tổng Giám đốc





## **THUYẾT MINH BÁO CÁO TÀI CHÍNH**

*Năm 2023*

### **1 . ĐẶC ĐIỂM HOẠT ĐỘNG CỦA DOANH NGHIỆP**

#### **Hình thức sở hữu vốn**

Công ty Cổ phần Lilama 5 được chuyển đổi từ doanh nghiệp Nhà nước tiền thân là Công ty Lắp máy và Xây dựng số 5. Công ty hoạt động theo Giấy chứng nhận đăng ký doanh nghiệp số 2800233448 do Sở Kế hoạch và Đầu tư tỉnh Thanh Hóa cấp lần đầu ngày 15 tháng 06 năm 2006, đăng ký thay đổi lần thứ tám ngày 05 tháng 03 năm 2020.

Trụ sở chính của Công ty được đặt tại: Số 179 Đường Trần Phú - phường Ba Đình - thị xã Bim Sơn - tỉnh Thanh Hóa.

Vốn điều lệ của Công ty theo đăng ký là 51.497.910.000 VND, vốn điều lệ thực góp đến ngày 31 tháng 12 năm 2023 là 51.497.910.000 VND; tương đương 5.149.791 cổ phần, mệnh giá một cổ phần là 10.000 VND.

Tổng số nhân viên của Công ty tại ngày 31 tháng 12 năm 2023 là: 150 người (tại ngày 31 tháng 12 năm 2022 là: 168 người).

#### **Ngành nghề kinh doanh**

Hoạt động kinh doanh của Công ty là:

- Xây dựng, lắp đặt các công trình dân dụng, giao thông, thủy lợi, công nghiệp, hạ tầng kỹ thuật đô thị, khu công nghiệp, hệ thống thông tin liên lạc, đường dây tải điện, trạm biến thế; thi công xử lý nền móng, trang trí nội thất, lắp ráp thiết bị máy móc công trình;
- Gia công chế tạo, lắp đặt và tư vấn lắp đặt dây chuyền công nghệ, kết cấu thép các công trình, thiết bị lò hơi, bình, bể chứa gas, đường ống công nghệ chịu áp lực các loại;
- Kiểm tra mối hàn bằng phương pháp không phá hủy (siêu âm, thẩm thấu, từ tính Xray); thí nghiệm, hiệu chỉnh thiết bị điện, hệ thống nhiệt, hệ thống điều khiển tự động các dây chuyền công nghệ, chống ăn mòn bề mặt kim loại;
- Sản xuất, kinh doanh vật tư (gạch lát, đá ốp lát, đá xây dựng, đất đèn, que hàn), phụ tùng, cấu kiện, kim loại cho xây dựng;
- Kinh doanh dịch vụ vận tải; tháo dỡ, vận chuyển, lắp đặt thiết bị siêu trường, siêu trọng; kinh doanh bất động sản và nhà ở.

Hoạt động chính của Công ty là xây dựng, gia công, chế tạo, lắp đặt, sửa chữa thiết bị và công trình công nghiệp.

**Đặc điểm hoạt động của doanh nghiệp trong năm tài chính có ảnh hưởng đến Báo cáo tài chính**

Tại thời điểm 31 tháng 12 năm 2023, tổng tài sản ngắn hạn của Công ty đang ít hơn nợ ngắn hạn là 159,399 tỷ VND, vốn chủ sở hữu và khoản lỗ lũy kế trên Bảng cân đối kế toán lần lượt là âm 111,268 tỷ VND và 186,178 tỷ VND. Đồng thời, Công ty đang có một số khoản nợ phải trả đã quá hạn thanh toán bao gồm phải trả nhà cung cấp là 52,55 tỷ VND (Thuyết minh số 13), tiền lãi vay phải trả là 74,01 tỷ VND (Thuyết minh số 15), nợ bảo hiểm là 11,78 tỷ VND (Thuyết minh số 16) và nợ vay ngân hàng là 222,24 tỷ VND (Thuyết minh số 17). Các vấn đề này cho thấy sự tồn tại của yếu tố không chắc chắn trọng yếu có thể ảnh hưởng đến khả năng hoạt động liên tục của Công ty. Theo đó, khả năng tiếp tục hoạt động kinh doanh của Công ty phụ thuộc vào khả năng tạo ra đủ lượng tiền phục vụ hoạt động sản xuất kinh doanh. Tổng Công ty Lắp máy Việt Nam - CTCP (Công ty mẹ) đã xác nhận cam kết hỗ trợ trên văn bản xin hỗ trợ của Công ty theo Công văn số 180124/LILAMA5 ngày 18/01/2024. Với việc thực hiện các hợp đồng đã và sẽ ký kết trong các năm tiếp theo, Công ty tin tưởng sẽ tạo dòng tiền để duy trì hoạt động sản xuất kinh doanh và thanh toán các khoản công nợ. Do đó, Báo cáo tài chính cho năm tài chính kết thúc ngày 31/12/2023 vẫn được Công ty trình bày trên cơ sở giả định hoạt động liên tục.

**Cấu trúc doanh nghiệp**

Công ty có các đơn vị trực thuộc sau:	Địa chỉ	Hoạt động kinh doanh chính
Nhà máy sản xuất vật liệu hàn LILAMA	Hà Tĩnh	Sản xuất que hàn
Nhà máy chế tạo thiết bị và kết cấu thép	Bim Sơn	Gia công, chế tạo thiết bị

**2 . CHẾ ĐỘ VÀ CHÍNH SÁCH KẾ TOÁN ÁP DỤNG TẠI CÔNG TY****2.1 . Kỳ kế toán, đơn vị tiền tệ sử dụng trong kế toán**

Kỳ kế toán năm của Công ty theo năm dương lịch bắt đầu từ ngày 01/01 và kết thúc vào ngày 31/12 hàng năm.

Đơn vị tiền tệ sử dụng trong ghi chép kế toán là Đồng Việt Nam (VND).

**2.2 . Chuẩn mực và Chế độ kế toán áp dụng***Chế độ kế toán áp dụng*

Công ty áp dụng Chế độ Kế toán doanh nghiệp ban hành theo Thông tư số 200/2014/TT-BTC ngày 22/12/2014 của Bộ Tài chính và Thông tư số 53/2016/TT-BTC ngày 21/03/2016 của Bộ Tài chính về việc sửa đổi, bổ sung một số điều của Thông tư số 200/2014/TT-BTC.

*Tuyên bố về việc tuân thủ Chuẩn mực kế toán và Chế độ kế toán*

Công ty đã áp dụng các Chuẩn mực kế toán Việt Nam và các văn bản hướng dẫn Chuẩn mực do Nhà nước đã ban hành. Các Báo cáo tài chính được lập và trình bày theo đúng mọi quy định của từng chuẩn mực, thông tư hướng dẫn thực hiện Chuẩn mực và Chế độ kế toán doanh nghiệp hiện hành đang áp dụng.

**2.3 . Cơ sở lập Báo cáo tài chính**

Báo cáo tài chính được trình bày theo nguyên tắc giá gốc.

Báo cáo tài chính của Công ty được lập trên cơ sở tổng hợp các báo cáo tài chính của các đơn vị thành viên hạch toán độc lập và của Văn phòng Công ty.

Trong Báo cáo tài chính của Công ty, các nghiệp vụ giao dịch nội bộ và số dư nội bộ có liên quan đến tài sản, nguồn vốn và công nợ phải thu, phải trả nội bộ ... đã được loại trừ toàn bộ.

**2.4 . Ước tính kế toán**

Việc lập báo cáo tài chính tuân thủ theo các Chuẩn mực kế toán Việt Nam, Chế độ kế toán doanh nghiệp Việt Nam và các quy định pháp lý có liên quan đến việc lập và trình bày Báo cáo tài chính yêu cầu Tổng giám đốc phải có những ước tính và giả định ảnh hưởng đến số liệu về công nợ, tài sản và việc trình bày các khoản công nợ và tài sản tiềm tàng tại ngày kết thúc năm tài chính cũng như các số liệu về doanh thu và chi phí trong suốt năm tài chính.

Các ước tính và giả định có ảnh hưởng trọng yếu trong Báo cáo tài chính bao gồm:

- Dự phòng phải thu khó đòi;
- Dự phòng giảm giá hàng tồn kho;
- Thời gian hữu dụng ước tính của tài sản cố định;
- Phân loại và dự phòng các khoản đầu tư tài chính;
- Ước tính thuế thu nhập doanh nghiệp.

Các ước tính và giả định thường xuyên được đánh giá dựa trên kinh nghiệm trong quá khứ và các yếu tố khác, bao gồm các giả định trong tương lai có ảnh hưởng trọng yếu tới báo cáo tài chính của Công ty và được Ban Tổng Giám đốc Công ty đánh giá là hợp lý.

**2.5 . Công cụ tài chính***Ghi nhận ban đầu***Tài sản tài chính**

Tài sản tài chính của Công ty bao gồm tiền và các khoản tương đương tiền, các khoản phải thu khách hàng và phải thu khác, các khoản cho vay. Tại thời điểm ghi nhận ban đầu, tài sản tài chính được xác định theo giá mua/chi phí phát hành cộng các chi phí phát sinh khác liên quan trực tiếp đến việc mua, phát hành tài sản tài chính đó.

**Nợ phải trả tài chính**

Nợ phải trả tài chính của Công ty bao gồm các khoản vay, các khoản phải trả người bán và phải trả khác, chi phí phải trả. Tại thời điểm ghi nhận lần đầu, các khoản nợ phải trả tài chính được xác định theo giá phát hành cộng các chi phí phát sinh liên quan trực tiếp đến việc phát hành nợ phải trả tài chính đó.

*Giá trị sau ghi nhận ban đầu*

Tài sản tài chính và nợ phải trả tài chính chưa được đánh giá theo giá trị hợp lý tại ngày kết thúc năm tài chính do Thông tư số 210/2009/TT-BTC và các quy định hiện hành yêu cầu trình bày Báo cáo tài chính và thuyết minh thông tin đối với công cụ tài chính nhưng không đưa ra hướng dẫn tương đương cho việc đánh giá và ghi nhận giá trị hợp lý của các tài sản tài chính và nợ phải trả tài chính.

**2.6 . Tiền**

Tiền bao gồm tiền mặt tại quỹ và tiền gửi ngân hàng không kỳ hạn.

**2.7 . Các khoản đầu tư tài chính**

Các khoản đầu tư nắm giữ đến ngày đáo hạn là khoản trái phiếu được nắm giữ đến ngày đáo hạn với mục đích thu lãi hàng kỳ.

Dự phòng giảm giá các khoản đầu tư nắm giữ đến ngày đáo hạn được lập vào thời điểm cuối năm: căn cứ vào khả năng thu hồi để lập dự phòng phải thu khó đòi theo quy định của pháp luật.

## 2.8 . Các khoản nợ phải thu

Các khoản phải thu được theo dõi chi tiết theo kỳ hạn phải thu, đối tượng phải thu, loại nguyên tệ phải thu, và các yếu tố khác theo nhu cầu quản lý của Công ty. Các khoản phải thu được phân loại là ngắn hạn và dài hạn trên báo cáo tài chính căn cứ kỳ hạn còn lại của các khoản phải thu tại ngày báo cáo.

Dự phòng nợ phải thu khó đòi được trích lập cho các khoản: nợ phải thu quá hạn thanh toán ghi trong hợp đồng kinh tế, các khế ước vay nợ, cam kết hợp đồng hoặc cam kết nợ và nợ phải thu chưa đến hạn thanh toán nhưng khó có khả năng thu hồi. Trong đó, việc trích lập dự phòng nợ phải thu quá hạn thanh toán được căn cứ vào thời gian trả nợ gốc theo hợp đồng mua bán ban đầu, không tính đến việc gia hạn nợ giữa các bên và nợ phải thu chưa đến hạn thanh toán nhưng khách nợ đã lâm vào tình trạng phá sản hoặc đang làm thủ tục giải thể, mất tích, bỏ trốn hoặc dự kiến mức tổn thất có thể xảy ra.

## 2.9 . Hàng tồn kho

Hàng tồn kho được ghi nhận ban đầu theo giá gốc bao gồm: chi phí mua, chi phí chế biến và các chi phí liên quan trực tiếp khác phát sinh để có được hàng tồn kho ở địa điểm và trạng thái tại thời điểm ghi nhận ban đầu. Sau ghi nhận ban đầu, tại thời điểm lập Báo cáo tài chính nếu giá trị thuần có thể thực hiện được của hàng tồn kho thấp hơn giá gốc thì hàng tồn kho được ghi nhận theo giá trị thuần có thể thực hiện được.

Giá trị thuần có thể thực hiện được ước tính dựa vào giá bán của hàng tồn kho trừ đi các khoản chi phí ước tính để hoàn thành sản phẩm và các chi phí ước tính để bán sản phẩm.

Giá trị hàng tồn kho được xác định theo phương pháp giá đích danh.

Hàng tồn kho được hạch toán theo phương pháp kê khai thường xuyên.

Phương pháp xác định giá trị sản phẩm dở dang cuối năm: Chi phí sản xuất kinh doanh dở dang được tập hợp theo từng công trình chưa hoàn thành hoặc chưa ghi nhận doanh thu, tương ứng với khối lượng công việc còn dở dang cuối năm.

Dự phòng giảm giá hàng tồn kho được lập vào thời điểm cuối năm là số chênh lệch giữa giá gốc của hàng tồn kho lớn hơn giá trị thuần có thể thực hiện được.

## 2.10 . Tài sản cố định

Tài sản cố định hữu hình được ghi nhận ban đầu theo giá gốc. Trong quá trình sử dụng, tài sản cố định hữu hình được ghi nhận theo nguyên giá, hao mòn lũy kế và giá trị còn lại.

Khấu hao tài sản cố định được trích theo phương pháp đường thẳng với thời gian khấu hao được ước tính như sau:

- Nhà cửa, vật kiến trúc	06 - 25 năm
- Máy móc, thiết bị	05 - 25 năm
- Phương tiện vận tải, truyền dẫn	07 - 10 năm
- Thiết bị, dụng cụ quản lý	05 - 10 năm

## 2.11 . Chi phí xây dựng cơ bản dở dang

Chi phí xây dựng cơ bản dở dang bao gồm tài sản cố định đang mua sắm và xây dựng mà chưa hoàn thành tại ngày kết thúc năm tài chính và được ghi nhận theo giá gốc. Chi phí này bao gồm các chi phí về xây dựng, lắp đặt máy móc thiết bị và các chi phí trực tiếp khác.

**2.12 . Thuê hoạt động**

Thuê hoạt động là loại hình thuê tài sản cố định mà phần lớn rủi ro và lợi ích gắn liền với quyền sở hữu của tài sản thuộc về bên cho thuê. Khoản thanh toán dưới hình thức thuê hoạt động được hạch toán vào báo cáo kết quả hoạt động kinh doanh theo phương pháp đường thẳng dựa trên thời hạn thuê hoạt động.

**2.13 . Các khoản nợ phải trả**

Các khoản nợ phải trả được theo dõi theo kỳ hạn phải trả, đối tượng phải trả, loại nguyên tệ phải trả và các yếu tố khác theo nhu cầu quản lý của Công ty. Các khoản phải trả được phân loại ngắn hạn và dài hạn trên báo cáo tài chính căn cứ theo kỳ hạn còn lại của các khoản phải trả tại ngày báo cáo.

**2.14 . Vay**

Các khoản vay được theo dõi theo từng đối tượng cho vay, từng kế ước vay nợ và kỳ hạn phải trả của các khoản vay. Trường hợp vay, nợ bằng ngoại tệ thì thực hiện theo dõi chi tiết theo nguyên tệ.

**2.15 . Chi phí đi vay**

Chi phí đi vay được ghi nhận vào chi phí sản xuất, kinh doanh trong năm khi phát sinh, trừ chi phí đi vay liên quan trực tiếp đến việc đầu tư xây dựng hoặc sản xuất tài sản dở dang được tính vào giá trị của tài sản đó (được vốn hoá) khi có đủ các điều kiện quy định trong Chuẩn mực Kế toán Việt Nam số 16 “Chi phí đi vay”. Ngoài ra, đối với khoản vay riêng phục vụ việc xây dựng tài sản cố định, bất động sản đầu tư, lãi vay được vốn hóa kể cả khi thời gian xây dựng dưới 12 tháng.

**2.16 . Chi phí phải trả**

Các khoản phải trả cho hàng hóa dịch vụ đã nhận được từ người bán hoặc đã được cung cấp cho người mua trong năm báo cáo nhưng thực tế chưa chi trả và chi phí lãi tiền vay phải trả, ... được ghi nhận vào chi phí sản xuất, kinh doanh của năm báo cáo.

Việc ghi nhận các khoản chi phí phải trả vào chi phí sản xuất, kinh doanh trong năm được thực hiện theo nguyên tắc phù hợp giữa doanh thu và chi phí phát sinh trong năm. Các khoản chi phí phải trả sẽ được quyết toán với số chi phí thực tế phát sinh. Số chênh lệch giữa số trích trước và chi phí thực tế được hoàn nhập.

**2.17 . Vốn chủ sở hữu**

Vốn đầu tư của chủ sở hữu được ghi nhận theo số vốn thực góp của chủ sở hữu.

Thặng dư vốn cổ phần phản ánh chênh lệch giữa mệnh giá, chi phí trực tiếp liên quan đến việc phát hành cổ phiếu và giá phát hành cổ phiếu (kể cả các trường hợp tái phát hành cổ phiếu quỹ) và có thể là thặng dư dương (nếu giá phát hành cao hơn mệnh giá và chi phí trực tiếp liên quan đến việc phát hành cổ phiếu) hoặc thặng dư âm (nếu giá phát hành thấp hơn mệnh giá và chi phí trực tiếp liên quan đến việc phát hành cổ phiếu).

Vốn khác thuộc Vốn chủ sở hữu phản ánh số vốn kinh doanh được hình thành do bổ sung từ kết quả hoạt động kinh doanh hoặc do được tặng, biếu, tài trợ, đánh giá lại tài sản (nếu được phép ghi tăng, giảm Vốn đầu tư của chủ sở hữu).

Lợi nhuận sau thuế chưa phân phối phản ánh kết quả kinh doanh (lãi, lỗ) sau thuế thu nhập doanh nghiệp và tình hình phân chia lợi nhuận hoặc xử lý lỗ của Công ty.

**2.18 . Doanh thu**

Doanh thu được ghi nhận khi Công ty có khả năng nhận được các lợi ích kinh tế có thể xác định một cách chắc chắn. Doanh thu được xác định theo giá trị hợp lý của các khoản đã thu hoặc sẽ thu được sau khi trừ đi các khoản chiết khấu thương mại, giảm giá hàng bán, hàng bán bị trả lại. Các điều kiện ghi nhận cụ thể sau đây cũng phải được đáp ứng khi ghi nhận doanh thu:

*Doanh thu cung cấp dịch vụ*

- Xác định được phân công việc đã hoàn thành vào ngày lập Bảng cân đối kế toán.

*Doanh thu hoạt động tài chính*

Doanh thu phát sinh từ tiền lãi và khoản doanh thu hoạt động tài chính khác được ghi nhận khi thỏa mãn đồng thời hai (2) điều kiện sau:

- Có khả năng thu được lợi ích kinh tế từ giao dịch đó;
- Doanh thu được xác định tương đối chắc chắn.

**2.19 . Giá vốn dịch vụ cung cấp**

Giá vốn hàng bán và dịch vụ cung cấp là tổng chi phí phát sinh của dịch vụ cung cấp cho khách hàng trong năm, được ghi nhận phù hợp với doanh thu phát sinh trong năm và đảm bảo tuân thủ nguyên tắc thận trọng. Các trường hợp hao hụt vật tư hàng hóa vượt định mức, chi phí vượt định mức bình thường, hàng tồn kho bị mất mát sau khi đã trừ đi phần trách nhiệm của tập thể, cá nhân có liên quan,... được ghi nhận đầy đủ, kịp thời vào giá vốn hàng bán trong năm.

**2.20 . Chi phí tài chính**

Khoản chi phí được ghi nhận vào chi phí tài chính gồm là chi phí đi vay vốn.

Khoản trên được ghi nhận theo tổng số phát sinh trong năm không bù trừ với doanh thu hoạt động tài chính.

**2.21 . Thuế thu nhập doanh nghiệp**

## a) Chi phí thuế TNDN hiện hành

Chi phí thuế TNDN hiện hành được xác định trên cơ sở thu nhập chịu thuế trong năm và thuế suất thuế TNDN trong năm tài chính hiện hành.

## b) Thuế suất thuế TNDN hiện hành

Trong năm tài chính kết thúc ngày 31/12/2023, Công ty được áp dụng mức thuế suất thuế TNDN là 20% đối với các hoạt động sản xuất kinh doanh có thu nhập chịu thuế TNDN.

**2.22 . Lãi trên cổ phiếu**

Lãi cơ bản trên cổ phiếu được tính bằng cách chia lợi nhuận hoặc lỗ sau thuế phân bổ cho cổ đông sở hữu cổ phiếu phổ thông của Công ty (sau khi đã điều chỉnh cho việc trích lập Quỹ Khen thưởng, phúc lợi và Quỹ khen thưởng Ban điều hành) cho số lượng bình quân gia quyền của số cổ phiếu phổ thông đang lưu hành trong năm.

2.23 . Các bên liên quan

Các bên được coi là liên quan nếu bên đó có khả năng kiểm soát hoặc có ảnh hưởng đáng kể đối với bên kia trong việc ra quyết định về các chính sách tài chính và hoạt động. Các bên liên quan của Công ty bao gồm:

- Các doanh nghiệp trực tiếp hay gián tiếp qua một hoặc nhiều trung gian có quyền kiểm soát Công ty hoặc chịu sự kiểm soát của Công ty, hoặc cùng chung sự kiểm soát với Công ty, bao gồm cả công ty mẹ, công ty con và công ty liên kết;
- Các cá nhân trực tiếp hoặc gián tiếp nắm quyền biểu quyết của Công ty mà có ảnh hưởng đáng kể đối với Công ty, những nhân sự quản lý chủ chốt của Công ty, những thành viên mật thiết trong gia đình của các cá nhân này;
- Các doanh nghiệp do các cá nhân nêu trên nắm trực tiếp hoặc gián tiếp phần quan trọng quyền biểu quyết hoặc có ảnh hưởng đáng kể tới các doanh nghiệp này.

Trong việc xem xét từng mối quan hệ của các bên liên quan để phục vụ cho việc lập và trình bày Báo cáo tài chính, Công ty chú ý tới bản chất của mối quan hệ hơn là hình thức pháp lý của các quan hệ đó.

2.24 . Thông tin bộ phận

Hoạt động kinh doanh của Công ty diễn ra trong các khu vực địa lý không có khác biệt lớn về điều kiện và được thực hiện trên lãnh thổ Việt Nam. Đồng thời, ngành nghề kinh doanh chủ yếu là lắp máy nên Công ty không trình bày Báo cáo bộ phận theo lĩnh vực kinh doanh và khu vực địa lý.

3 . TIỀN

	31/12/2023	01/01/2023
	VND	VND
Tiền mặt	60.019.299	793.098
Tiền gửi ngân hàng không kỳ hạn	414.693.362	142.180.084
	<b>474.712.661</b>	<b>142.973.182</b>

4 . CÁC KHOẢN ĐẦU TƯ TÀI CHÍNH

Đầu tư nắm giữ đến ngày đáo hạn

	31/12/2023		01/01/2023	
	Giá gốc	Dự phòng	Giá gốc	Dự phòng
	VND	VND	VND	VND
- Trái phiếu	190.000.000	-	320.000.000	-
	<b>190.000.000</b>	<b>-</b>	<b>320.000.000</b>	<b>-</b>

Tại ngày 31/12/2023, đầu tư nắm giữ đến ngày đáo hạn là trái phiếu được phát hành bởi Ngân hàng TMCP Đầu tư và Phát triển Việt Nam có thời hạn 10 năm với ngày đáo hạn là 19/12/2028 theo hình thức lãi trả sau, định kỳ 1 năm một lần.

**CÔNG TY CỔ PHẦN LILAMA 5**

Số 179 Đường Trần Phú - phường Ba Đình -  
thị xã Bim Sơn - tỉnh Thanh Hóa

**Báo cáo tài chính**

Cho năm tài chính kết thúc ngày 31/12/2023

**5 . PHẢI THU NGẮN HẠN CỦA KHÁCH HÀNG**

	31/12/2023		01/01/2023	
	Giá trị	Dự phòng	Giá trị	Dự phòng
	VND	VND	VND	VND
<b><i>Bên liên quan</i></b>	<b>51.985.348.706</b>	-	<b>44.175.728.354</b>	-
Tổng Công ty Lắp máy Việt Nam - CTCP	39.152.244.369	-	30.457.223.548	-
Công ty Cổ phần Lilama 10	2.682.206.135	-	3.567.606.604	-
Công ty Cổ phần Lilama 45.1	10.150.898.202	-	10.150.898.202	-
<b><i>Bên khác</i></b>	<b>38.266.795.422</b>	<b>(11.763.747.755)</b>	<b>52.212.978.753</b>	<b>(11.763.747.755)</b>
Công ty Cổ phần Gang thép Thái Nguyên	10.495.568.934	-	10.495.568.934	-
Công ty Cổ phần Xi măng Bim Sơn	306.078.580	-	9.055.215.759	-
Công ty Cổ phần Giấy Hòa An	4.920.066.940	-	4.965.751.546	-
Công ty Cổ phần Cơ khí và Xây dựng 121 - Cienco1	5.961.857.309	(5.961.857.309)	5.961.857.309	(5.961.857.309)
Phải thu khách hàng khác	16.583.223.659	(5.801.890.446)	21.734.585.205	(5.801.890.446)
	<b>90.252.144.128</b>	<b>(11.763.747.755)</b>	<b>96.388.707.107</b>	<b>(11.763.747.755)</b>

**6 . TRẢ TRƯỚC CHO NGƯỜI BÁN NGẮN HẠN**

	31/12/2023		01/01/2023	
	Giá trị	Dự phòng	Giá trị	Dự phòng
	VND	VND	VND	VND
Công ty TNHH Yên Thế	451.500.000	-	451.500.000	-
Công ty Cổ phần Xây lắp Hải Yến	211.426.000	-	211.426.000	-
Công ty TNHH Thiết bị công nghiệp Gia Phúc	189.502.500	-	189.502.500	-
Trả trước cho người bán khác	385.312.734	-	311.374.734	-
	<b>1.237.741.234</b>	<b>-</b>	<b>1.163.803.234</b>	<b>-</b>



**CÔNG TY CỔ PHẦN LILAMA 5**

Số 179 Đường Trần Phú - phường Ba Đình -  
thị xã Bim Sơn - tỉnh Thanh Hóa

**Báo cáo tài chính**

Cho năm tài chính kết thúc ngày 31/12/2023

**7 . PHẢI THU NGẮN HẠN KHÁC**

	31/12/2023		01/01/2023	
	Giá trị	Dự phòng	Giá trị	Dự phòng
	VND	VND	VND	VND
<i>Chi tiết theo nội dung</i>				
Tạm ứng	9.752.115.858	-	9.278.300.559	-
Ký cược, ký quỹ	2.467.075	-	2.467.075	-
Phải thu khác	704.344.862	-	713.429.872	-
	<b>10.458.927.795</b>	<b>-</b>	<b>9.994.197.506</b>	<b>-</b>
<i>Chi tiết theo đối tượng</i>				
Tổng Công ty Lắp máy Việt Nam - CTCP	6.716.283	-	6.716.283	-
Đối tượng khác	10.452.211.512	-	9.987.481.223	-
	<b>10.458.927.795</b>	<b>-</b>	<b>9.994.197.506</b>	<b>-</b>

**8 . TÀI SẢN THIẾU CHỜ XỬ LÝ**

Tài sản thiếu chờ xử lý là giá trị khấu trừ khi quyết toán Dự án Dây chuyền mới Xi măng Bim Sơn liên quan đến phần vật tư thiếu hụt và chi phí khác trong quá trình thực hiện thi công. Công ty đã thông báo cho các bên có liên quan tuy nhiên chưa thống nhất được trách nhiệm để có phương án xử lý cụ thể.

**9 . NỢ XẤU**

	31/12/2023		01/01/2023	
	Giá gốc	Giá trị có thể thu hồi	Giá gốc	Giá trị có thể thu hồi
	VND	VND	VND	VND
- Công ty Cổ phần Cơ khí và Xây dựng 121 - Cienco1	5.961.857.309	-	5.961.857.309	-
- Công ty Cổ phần Lisemco	1.949.095.403	-	1.949.095.403	-
- Công ty Cổ phần Cavico Điện lực & Tài nguyên	1.099.846.219	-	1.099.846.219	-
- Các khoản khác	2.752.948.824	-	2.752.948.824	-
	<b>11.763.747.755</b>	<b>-</b>	<b>11.763.747.755</b>	<b>-</b>

**10 . HÀNG TỒN KHO**

	31/12/2023		01/01/2023	
	Giá gốc	Dự phòng	Giá gốc	Dự phòng
	VND	VND	VND	VND
Nguyên liệu, vật liệu	1.231.666.391	-	608.176.393	-
Công cụ, dụng cụ	79.753.297	-	79.753.297	-
Chi phí sản xuất kinh doanh dở dang (*)	162.314.156.001	-	179.136.780.205	-
Thành phẩm	306.831.250	-	306.831.250	-
	<b>163.932.406.939</b>	<b>-</b>	<b>180.131.541.145</b>	<b>-</b>

**CÔNG TY CỔ PHẦN LILAMA 5**Số 179 Đường Trần Phú - phường Ba Đình -  
thị xã Bim Sơn - tỉnh Thanh Hóa**Báo cáo tài chính**

Cho năm tài chính kết thúc ngày 31/12/2023

**(\*) Chi tiết số dư chi phí sản xuất kinh doanh dở dang:**

	<u>31/12/2023</u>	<u>01/01/2023</u>
	VND	VND
Dự án Nhiệt điện sông Hậu 1	56.666.217.007	57.468.968.428
Dự án Nhiệt điện Thái Bình 2	13.546.056.091	16.957.834.432
Dự án Nghiền Bim Sơn	15.622.260.860	16.733.361.840
Dự án Xi măng Tân Thắng	15.508.656.088	15.508.656.088
Dự án Nhiệt điện Long Phú 1	12.649.472.365	12.649.472.365
Dự án Trạm biến áp 220KV Phú Thọ	11.827.798.435	11.827.798.435
Dự án khác	36.493.695.155	47.990.688.617
	<b><u>162.314.156.001</u></b>	<b><u>179.136.780.205</u></b>

**11 . TÀI SẢN DỒ DANG DÀI HẠN****Xây dựng cơ bản dở dang**

	<u>31/12/2023</u>	<u>01/01/2023</u>
	VND	VND
- Cải tạo nhà xưởng điều chuyển nhà máy que hàn	1.179.091.045	1.179.091.045
	<b><u>1.179.091.045</u></b>	<b><u>1.179.091.045</u></b>

## 12 . TÀI SẢN CỐ ĐỊNH HỮU HÌNH

	Nhà cửa, vật kiến trúc	Máy móc, thiết bị	Phương tiện vận tải, truyền dẫn	Thiết bị, dụng cụ quản lý	Cộng
	VND	VND	VND	VND	VND
<b>Nguyên giá</b>					
Số dư đầu năm	13.064.140.772	140.656.759.082	4.576.506.168	275.000.000	158.572.406.022
- Giảm tài sản theo Quyết định số 36 ngày 18/10/21	-	(197.990.415)	-	-	(197.990.415)
<b>Số dư cuối năm</b>	<b>13.064.140.772</b>	<b>140.458.768.667</b>	<b>4.576.506.168</b>	<b>275.000.000</b>	<b>158.374.415.607</b>
<b>Giá trị hao mòn lũy kế</b>					
Số dư đầu năm	10.441.707.158	91.679.917.957	4.428.251.432	227.081.400	106.776.957.947
- Khấu hao trong năm	573.429.208	4.368.380.300	69.324.400	21.697.000	5.032.830.908
- Giảm tài sản theo Quyết định số 36 ngày 18/10/21	-	(197.990.415)	-	-	(197.990.415)
<b>Số dư cuối năm</b>	<b>11.015.136.366</b>	<b>95.850.307.842</b>	<b>4.497.575.832</b>	<b>248.778.400</b>	<b>111.611.798.440</b>
<b>Giá trị còn lại</b>					
Tại ngày đầu năm	2.622.433.614	48.976.841.125	148.254.736	47.918.600	51.795.448.075
<b>Tại ngày cuối năm</b>	<b>2.049.004.406</b>	<b>44.608.460.825</b>	<b>78.930.336</b>	<b>26.221.600</b>	<b>46.762.617.167</b>

Trong đó:

- Giá trị còn lại cuối năm của tài sản cố định hữu hình đã dùng thế chấp, cầm cố đảm bảo các khoản vay: 45.299.922.390 VND.
- Nguyên giá tài sản cố định hữu hình cuối năm đã khấu hao hết nhưng vẫn còn sử dụng: 55.705.304.078 VND.

**CÔNG TY CỔ PHẦN LILAMA 5**

Số 179 Đường Trần Phú - phường Ba Đình -  
thị xã Bim Sơn - tỉnh Thanh Hóa

**Báo cáo tài chính**

Cho năm tài chính kết thúc ngày 31/12/2023

**13 . PHẢI TRẢ NGƯỜI BÁN NGẮN HẠN**

	31/12/2023		01/01/2023	
	Giá trị	Số có khả năng trả nợ	Giá trị	Số có khả năng trả nợ
	VND	VND	VND	VND
<b><i>Bên liên quan</i></b>	<b><i>4.056.617.851</i></b>	<b><i>4.056.617.851</i></b>	<b><i>4.359.828.072</i></b>	<b><i>4.359.828.072</i></b>
Tổng Công ty Lắp máy Việt Nam - CTCP	21.916.059	21.916.059	325.126.280	325.126.280
Công ty Cổ phần Lilama 69-	141.800.000	141.800.000	141.800.000	141.800.000
Công ty Cổ phần Lắp máy - Thiết bị cơ điện	830.472.447	830.472.447	830.472.447	830.472.447
Công ty Cổ phần Cơ khí Lắp máy Lilama	3.062.429.345	3.062.429.345	3.062.429.345	3.062.429.345
<b><i>Bên khác</i></b>	<b><i>65.916.097.064</i></b>	<b><i>65.916.097.064</i></b>	<b><i>66.495.958.706</i></b>	<b><i>66.495.958.706</i></b>
Công ty Cổ phần tập đoàn Lê Bình	11.872.933.436	11.872.933.436	11.872.933.436	11.872.933.436
Tổng Công ty Hợp tác kinh tế	8.143.116.642	8.143.116.642	8.143.116.642	8.143.116.642
Chi nhánh Công ty TNHH Nhất Nước	4.918.780.783	4.918.780.783	4.918.780.783	4.918.780.783
Công ty TNHH Sản xuất Kinh doanh Minh Phượng	4.210.491.103	4.210.491.103	4.710.491.103	4.710.491.103
Phải trả nhà cung cấp khác	36.770.775.100	36.770.775.100	36.850.636.742	36.850.636.742
	<b><u>69.972.714.915</u></b>	<b><u>69.972.714.915</u></b>	<b><u>70.855.786.778</u></b>	<b><u>70.855.786.778</u></b>
<b>Số nợ quá hạn chưa thanh toán</b>				
Công ty Cổ phần Tập đoàn Lê Bình	11.872.933.436	11.872.933.436	11.872.933.436	11.872.933.436
Tổng Công ty Hợp tác Kinh tế	8.143.116.642	8.143.116.642	8.143.116.642	8.143.116.642
Chi nhánh Công ty TNHH Nhất Nước	4.918.780.783	4.918.780.783	4.918.780.783	4.918.780.783
Phải trả các đối tượng khác	27.611.765.781	27.611.765.781	27.611.765.781	27.611.765.781
	<b><u>52.546.596.642</u></b>	<b><u>52.546.596.642</u></b>	<b><u>52.546.596.642</u></b>	<b><u>52.546.596.642</u></b>

## 14 . THUẾ VÀ CÁC KHOẢN PHẢI NỘP NHÀ NƯỚC

	Số phải thu đầu năm	Số phải nộp đầu năm	Số phải nộp trong năm	Số đã thực nộp trong năm	Số phải thu cuối năm	Số phải nộp cuối năm
	VND	VND	VND	VND	VND	VND
Thuế Giá trị gia tăng	-	871.022.530	1.535.411.750	1.925.175.033	-	481.259.247
Thuế Thu nhập cá nhân	-	5.964.313	37.196.983	43.161.296	-	-
Thuế Nhà đất, tiền thuê đất	-	241.271.757	241.271.757	334.843.527	-	147.699.987
Phí, lệ phí và các khoản phải nộp khác	-	11.636.377	47.647.482	3.839.372	-	55.444.487
	-	<b>1.129.894.977</b>	<b>1.861.527.972</b>	<b>2.307.019.228</b>	-	<b>684.403.721</b>

Quyết toán thuế của Công ty sẽ chịu sự kiểm tra của cơ quan thuế. Do việc áp dụng luật và các quy định về thuế đối với nhiều loại giao dịch khác nhau có thể được giải thích theo nhiều cách khác nhau, số thuế được trình bày trên Báo cáo tài chính có thể bị thay đổi theo quyết định của cơ quan thuế.

**CÔNG TY CỔ PHẦN LILAMA 5**Số 179 Đường Trần Phú - phường Ba Đình -  
thị xã Bim Sơn - tỉnh Thanh Hóa**Báo cáo tài chính**

Cho năm tài chính kết thúc ngày 31/12/2023

**15 . CHI PHÍ PHẢI TRẢ NGẮN HẠN**

	<u>31/12/2023</u>	<u>01/01/2023</u>
	VND	VND
- Chi phí lãi vay (*)	74.013.043.025	74.013.043.025
- Chi phí phải trả khác	790.799.261	1.260.337.724
	<b><u>74.803.842.286</u></b>	<b><u>75.273.380.749</u></b>

(\*) Chi tiết số dư nợ vay quá hạn chưa thanh toán được trình bày tại thuyết minh số 17.

**16 . PHẢI TRẢ NGẮN HẠN KHÁC**

	<u>31/12/2023</u>	<u>01/01/2023</u>
	VND	VND
- Kinh phí công đoàn	987.456.349	1.235.084.805
- Bảo hiểm xã hội	11.784.306.825	14.900.813.345
- Bảo hiểm y tế	10.258.677	15.449.460
- Bảo hiểm thất nghiệp	4.559.418	6.866.435
- Cổ tức, lợi nhuận phải trả	145.497.600	145.497.600
- Phải trả đội công trình (*)	29.355.864.507	29.315.744.703
- Phải trả hoàn ứng nhân viên	-	571.730.981
- Các khoản phải trả, phải nộp khác	5.616.675.173	5.569.919.031
	<b><u>47.904.618.549</u></b>	<b><u>51.761.106.360</u></b>
<b>Số nợ quá hạn chưa thanh toán</b>		
- Bảo hiểm xã hội	11.784.306.825	14.900.813.345
	<b><u>11.784.306.825</u></b>	<b><u>14.900.813.345</u></b>

(\*) Phải trả đội công trình là số dư liên quan đến hợp đồng khoán cho các đội công trình thực hiện dự án mà chưa được quyết toán. Số dư này sẽ được quyết toán giữa Công ty và các đội công trình khi các dự án hoàn thành.

## 17 . VAY NGẮN HẠN

	01/01/2023		Trong năm		31/12/2023	
	Giá trị	Số có khả năng trả nợ	Tăng	Giảm	Giá trị	Số có khả năng trả nợ
	VND	VND	VND	VND	VND	VND
- Ngân hàng TMCP Công thương Việt Nam - Chi nhánh Sầm Sơn (1)	39.229.013.095	39.229.013.095	-	363.885.000	38.865.128.095	38.865.128.095
- Ngân hàng TMCP Đầu tư và Phát triển Việt Nam - Chi nhánh Bim Sơn (2)	183.375.052.148	183.375.052.148	-	-	183.375.052.148	183.375.052.148
	<b>222.604.065.243</b>	<b>222.604.065.243</b>	<b>-</b>	<b>363.885.000</b>	<b>222.240.180.243</b>	<b>222.240.180.243</b>

	31/12/2023		01/01/2023	
	Gốc	Lãi	Gốc	Lãi
	VND	VND	VND	VND
<b>Số vay quá hạn chưa thanh toán</b>				
- Ngân hàng TMCP Công thương Việt Nam - Chi nhánh Sầm Sơn (1)	38.865.128.095	23.127.766.570	39.229.013.095	23.127.766.570
- Ngân hàng TMCP Đầu tư và Phát triển Việt Nam - Chi nhánh Bim Sơn (2)	183.375.052.148	50.885.276.455	183.375.052.148	50.885.276.455
	<b>222.240.180.243</b>	<b>74.013.043.025</b>	<b>222.604.065.243</b>	<b>74.013.043.025</b>

**Thông tin chi tiết liên quan đến các khoản vay ngắn hạn:**

(1) Các hợp đồng tín dụng và cho vay từng lần giữa Công ty và Ngân hàng TMCP Công thương Việt Nam - Chi nhánh Sầm Sơn, bao gồm:

(1.1) Hợp đồng cho vay từng lần số 18910307/2018-HĐCVTL/NHCT422-LILAMA 5 ngày 06/07/2018, với các điều khoản chi tiết sau:

- + Hạn mức cho vay: 8.200.000.000 VND;
- + Mục đích vay: thanh toán các chi phí hợp lý thực hiện Hợp đồng kinh tế số 01/XL3-LL5 ngày 12/12/2017 - Thi công xây dựng nhà máy nghiền xi măng, nhà nén khí ... dự án Nhà máy Xi măng Bim Sơn;
- + Thời hạn của hợp đồng: không quá 09 tháng;
- + Lãi suất cho vay: theo từng Giấy nhận Nợ cụ thể;
- + Số dư nợ gốc tại thời điểm cuối năm: 5.558.523.200 VND;
- + Các khoản vay từ ngân hàng được bảo đảm bằng các hợp đồng thế chấp/cầm cố/bảo lãnh với bên cho vay vốn và đã được đăng ký giao dịch đảm bảo đầy đủ.

(1.2) Hợp đồng tín dụng số 50201/2017-HĐTD/NHCT422-LONGPHU1 ngày 28/02/2017, với các điều khoản chi tiết sau:

- + Hạn mức tín dụng: 40.000.000.000 VND;
- + Mục đích vay: thanh toán chi phí dự án Nhà máy Nhiệt điện Long Phú 1;
- + Thời hạn của hợp đồng: 09 tháng;
- + Lãi suất cho vay: theo từng Giấy nhận Nợ cụ thể;
- + Số dư nợ gốc tại thời điểm cuối năm: 8.253.852.129 VND;
- + Các khoản vay từ ngân hàng được bảo đảm bằng các hợp đồng thế chấp/cầm cố/bảo lãnh với bên cho vay vốn và đã được đăng ký giao dịch đảm bảo đầy đủ.

(1.3) Hợp đồng cho vay từng lần số 17881509/2017-HĐCVTL/NHCT422-PHUTHO ngày 18/07/2017, với các điều khoản chi tiết sau:

- + Hạn mức cho vay: 40.000.000.000 VND;
- + Mục đích vay: thanh toán chi phí hợp lý thực hiện gói thầu xây lắp trạm biến áp 220KV Phú Thọ;
- + Thời hạn của hợp đồng: tối đa không quá 09 tháng;
- + Lãi suất cho vay: theo từng Giấy nhận Nợ cụ thể;
- + Số dư nợ gốc tại thời điểm cuối năm: 25.052.752.766 VND;
- + Các khoản vay từ ngân hàng được bảo đảm bằng các hợp đồng thế chấp/cầm cố/bảo lãnh với bên cho vay vốn và đã được đăng ký giao dịch đảm bảo đầy đủ.

(2) Hợp đồng tín dụng hạn mức số 01/2018/295277/HĐTD ngày 28/12/2018 giữa Công ty và Ngân hàng TMCP Đầu tư và Phát triển Việt Nam - Chi nhánh Bim Sơn, với các điều khoản chi tiết sau:

- + Hạn mức tín dụng: 197.224.000.000 VND;
- + Mục đích vay: bổ sung vốn lưu động;
- + Thời hạn của hợp đồng: 12 tháng kể từ ngày ký hợp đồng;
- + Lãi suất cho vay: theo từng Hợp đồng tín dụng cụ thể;
- + Số dư nợ gốc tại thời điểm cuối năm: 183.375.052.148 VND;
- + Các khoản vay từ ngân hàng được bảo đảm bằng các hợp đồng thế chấp/cầm cố/bảo lãnh với bên cho vay vốn và đã được đăng ký giao dịch đảm bảo đầy đủ.



## 18 . VỐN CHỦ SỞ HỮU

## a) Bảng đối chiếu biến động của vốn chủ sở hữu

	Vốn đầu tư của chủ sở hữu	Thặng dư vốn cổ phần	Vốn khác của chủ sở hữu	Quỹ đầu tư phát triển	Quỹ khác thuộc vốn chủ sở hữu	Lợi nhuận chưa phân phối	Cộng
	VND	VND	VND	VND	VND	VND	VND
Số dư đầu năm trước	51.497.910.000	15.031.500.000	442.200.890	7.902.718.440	35.862.959	(138.105.580.069)	(63.195.387.780)
Lỗ trong năm trước	-	-	-	-	-	(29.502.611.494)	(29.502.611.494)
Số dư cuối năm trước	<u>51.497.910.000</u>	<u>15.031.500.000</u>	<u>442.200.890</u>	<u>7.902.718.440</u>	<u>35.862.959</u>	<u>(167.608.191.563)</u>	<u>(92.697.999.274)</u>
Số dư đầu năm nay	51.497.910.000	15.031.500.000	442.200.890	7.902.718.440	35.862.959	(167.608.191.563)	(92.697.999.274)
Lỗ trong năm nay	-	-	-	-	-	(18.570.287.109)	(18.570.287.109)
Số dư cuối năm nay	<u>51.497.910.000</u>	<u>15.031.500.000</u>	<u>442.200.890</u>	<u>7.902.718.440</u>	<u>35.862.959</u>	<u>(186.178.478.672)</u>	<u>(111.268.286.383)</u>

## b) Chi tiết vốn đầu tư của chủ sở hữu

	Cuối năm	Tỷ lệ	Đầu năm	Tỷ lệ
	VND	(%)	VND	(%)
Tổng Công ty Lắp máy Việt Nam - CTCP	26.265.000.000	51	26.265.000.000	51
Cổ phiếu quỹ	25.232.910.000	49	25.232.910.000	49
	<u>51.497.910.000</u>	<u>100</u>	<u>51.497.910.000</u>	<u>100</u>

Ngày 11/06/2018, Tổng Công ty Lắp máy Việt Nam - CTCP đã có Nghị quyết số 241/NQ-HĐQT về chủ trương thoái vốn của Tổng Công ty tại các Công ty con. Theo Nghị quyết trên, Tổng Công ty Lắp máy Việt Nam - CTCP sẽ giảm tỷ lệ sở hữu vốn góp tại Công ty từ 51% xuống còn 36%. Đến nay quá trình thoái vốn vẫn chưa hoàn thành.

**CÔNG TY CỔ PHẦN LILAMA 5**Số 179 Đường Trần Phú - phường Ba Đình -  
thị xã Bim Sơn - tỉnh Thanh Hóa**Báo cáo tài chính**

Cho năm tài chính kết thúc ngày 31/12/2023

**c) Các giao dịch về vốn với các chủ sở hữu và phân phối cổ tức, chia lợi nhuận**

	<u>Năm 2023</u>	<u>Năm 2022</u>
	VND	VND
Vốn đầu tư của chủ sở hữu		
- <i>Vốn góp đầu năm</i>	51.497.910.000	51.497.910.000
- <i>Vốn góp cuối năm</i>	51.497.910.000	51.497.910.000
Cổ tức, lợi nhuận:		
- <i>Cổ tức, lợi nhuận phải trả đầu năm</i>	145.497.600	145.497.600
- <i>Cổ tức, lợi nhuận còn phải trả cuối năm</i>	145.497.600	145.497.600

**d) Cổ phiếu**

	<u>31/12/2023</u>	<u>01/01/2023</u>
Số lượng cổ phiếu đăng ký phát hành	5.149.791	5.149.791
Số lượng cổ phiếu đã phát hành và góp vốn đầy đủ	5.149.791	5.149.791
- <i>Cổ phiếu phổ thông</i>	5.149.791	5.149.791
Số lượng cổ phiếu đang lưu hành	5.149.791	5.149.791
- <i>Cổ phiếu phổ thông</i>	5.149.791	5.149.791
Mệnh giá cổ phiếu đang lưu hành (VND)	10.000	10.000

**e) Các quỹ công ty**

	<u>31/12/2023</u>	<u>01/01/2023</u>
	VND	VND
Quỹ đầu tư phát triển	7.902.718.440	7.902.718.440
Quỹ khác thuộc vốn chủ sở hữu	35.862.959	35.862.959
	<u><u>7.938.581.399</u></u>	<u><u>7.938.581.399</u></u>

**19 . CÁC KHOẢN MỤC NGOÀI BẢNG CÂN ĐỐI KẾ TOÁN VÀ CAM KẾT THUÊ HOẠT ĐỘNG****a) Tài sản cho thuê ngoài**

Công ty có ký các Hợp đồng thuê đất như sau:

<u>Lô đất</u>	<u>Diện tích (m2)</u>	<u>Mục đích sử dụng</u>	<u>Thời hạn thuê</u>
Lô đất tại phường Ba Đình - thị xã Bim Sơn - tỉnh Thanh Hóa	14.867,00	Xây dựng trụ sở	Đến ngày 01/01/2026
Lô đất tại phường Ba Đình - thị xã Bim Sơn - tỉnh Thanh Hóa	16.512,25	Xây dựng xưởng cơ khí và cốt ép	Đến ngày 01/01/2016
Lô đất tại phường Bắc Sơn - thị xã Bim Sơn - tỉnh Thanh Hóa	26.435,90	Xây dựng xưởng chế tạo thiết bị và kết cấu thép	Đến ngày 03/04/2030

Theo các hợp đồng này, Công ty phải trả tiền thuê đất hàng năm cho đến ngày đáo hạn hợp đồng theo quy định hiện hành của Nhà nước.

**b) Ngoại tệ các loại**

	<u>31/12/2023</u>	<u>01/01/2023</u>
- Đồng đô la Mỹ (USD)	-	285,00

## 20 . TỔNG DOANH THU BÁN HÀNG VÀ CUNG CẤP DỊCH VỤ

	Năm 2023	Năm 2022
	VND	VND
Doanh thu cung cấp dịch vụ	47.546.677.700	53.721.392.950
	<b>47.546.677.700</b>	<b>53.721.392.950</b>
Trong đó: Doanh thu đối với các bên liên quan (Xem thông tin chi tiết tại thuyết minh số 32)	<b>45.740.377.345</b>	<b>38.329.249.578</b>

## 21 . GIÁ VỐN HÀNG BÁN

	Năm 2023	Năm 2022
	VND	VND
Giá vốn của dịch vụ đã cung cấp	56.432.698.751	53.395.047.603
	<b>56.432.698.751</b>	<b>53.395.047.603</b>
<b>Trong đó: Mua hàng từ các bên liên quan</b>		
Tổng giá trị mua vào: (Xem thông tin chi tiết tại thuyết minh số 32)	<b>10.744.279</b>	<b>44.487.548</b>

## 22 . DOANH THU HOẠT ĐỘNG TÀI CHÍNH

	Năm 2023	Năm 2022
	VND	VND
Lãi tiền gửi, lãi cho vay	22.718.675	31.666.862
	<b>22.718.675</b>	<b>31.666.862</b>

## 23 . CHI PHÍ TÀI CHÍNH

	Năm 2023	Năm 2022
	VND	VND
Lãi tiền vay	18.343.658	13.409.871.720
	<b>18.343.658</b>	<b>13.409.871.720</b>

## 24 . CHI PHÍ QUẢN LÝ DOANH NGHIỆP

	Năm 2023	Năm 2022
	VND	VND
Chi phí nguyên liệu, vật liệu	157.035.818	202.073.528
Chi phí nhân công	3.226.051.391	3.420.639.416
Chi phí khấu hao tài sản cố định	216.104.307	217.091.600
Thuế, phí, lệ phí	244.271.757	244.271.757
Chi phí dự phòng	-	7.388.713.334
Chi phí khác bằng tiền	1.278.290.186	1.092.774.652
	<b>5.121.753.459</b>	<b>12.565.564.287</b>

**CÔNG TY CỔ PHẦN LILAMA 5**Số 179 Đường Trần Phú - phường Ba Đình -  
thị xã Bim Sơn - tỉnh Thanh Hóa**Báo cáo tài chính**

Cho năm tài chính kết thúc ngày 31/12/2023

**25 . THU NHẬP KHÁC**

	Năm 2023	Năm 2022
	VND	VND
Thu nhập từ nhượng bán, thanh lý tài sản cố định	-	1.546.047.975
Thu nhập từ tiền bảo hiểm được hoàn	606.362.342	-
Thu nhập khác	112.626.030	28.828.305
	<b>718.988.372</b>	<b>1.574.876.280</b>

**26 . CHI PHÍ KHÁC**

	Năm 2023	Năm 2022
	VND	VND
Các khoản bị phạt, tiền chậm nộp	792.541.653	1.015.801.993
Chi phí khấu hao tài sản cố định không tham gia sản xuất kinh doanh	4.289.382.000	4.289.382.000
Chi phí khác	203.952.335	154.879.983
	<b>5.285.875.988</b>	<b>5.460.063.976</b>

**27 . CHI PHÍ THUẾ THU NHẬP DOANH NGHIỆP HIỆN HÀNH**

	Năm 2023	Năm 2022
	VND	VND
Tổng lợi nhuận kế toán trước thuế	(18.570.287.109)	(29.502.611.494)
Các khoản điều chỉnh tăng	5.285.875.988	18.683.388.851
- Chi phí không hợp lệ	5.285.875.988	18.683.388.851
Thu nhập chịu thuế TNDN	(13.284.411.121)	(10.819.222.643)
<b>Chi phí thuế TNDN hiện hành (thuế suất 20%)</b>	<b>-</b>	<b>-</b>
Thuế thu nhập doanh nghiệp phải nộp đầu năm	-	-
Thuế thu nhập doanh nghiệp đã nộp trong năm	-	-
<b>Thuế TNDN phải nộp cuối năm</b>	<b>-</b>	<b>-</b>

**28 . LÃI CƠ BẢN TRÊN CỔ PHIẾU**

Việc tính toán lãi cơ bản trên cổ phiếu có thể phân phối cho các cổ đông sở hữu cổ phần phổ thông của Công ty được thực hiện dựa trên các số liệu sau:

	Năm 2023	Năm 2022
	VND	VND
Lợi nhuận thuần sau thuế	(18.570.287.109)	(29.502.611.494)
Lợi nhuận phân bổ cho cổ phiếu phổ thông	(18.570.287.109)	(29.502.611.494)
Cổ phiếu phổ thông lưu hành bình quân trong năm	5.149.791	5.149.791
<b>Lãi cơ bản trên cổ phiếu</b>	<b>(3.606)</b>	<b>(5.729)</b>

Công ty chưa có dự tính trích Quỹ khen thưởng, phúc lợi và Quỹ khen thưởng Ban điều hành trên Lợi nhuận sau thuế tại các thời điểm lập Báo cáo tài chính.

Tại ngày 31 tháng 12 năm 2023, Công ty không có các cổ phiếu có tiềm năng suy giảm lãi trên cổ phiếu.

## 29 . CHI PHÍ SẢN XUẤT KINH DOANH THEO YẾU TỐ

	Năm 2023	Năm 2022
	VND	VND
Chi phí nguyên liệu, vật liệu	2.077.484.590	9.456.084.094
Chi phí nhân công	20.746.640.059	20.656.185.273
Chi phí khấu hao tài sản cố định	743.448.908	811.114.000
Chi phí dự phòng	-	7.388.713.334
Chi phí dịch vụ mua ngoài	19.757.479.972	19.287.607.167
Chi phí khác bằng tiền	1.406.774.477	4.378.652.997
	<b><u>44.731.828.006</u></b>	<b><u>61.978.356.865</u></b>

## 30 . CÔNG CỤ TÀI CHÍNH

**Quản lý rủi ro tài chính**

Các loại rủi ro tài chính của Công ty có thể gặp phải bao gồm rủi ro thị trường, rủi ro tín dụng và rủi ro thanh khoản. Công ty đã xây dựng hệ thống kiểm soát nhằm đảm bảo sự cân bằng ở mức hợp lý giữa chi phí rủi ro phát sinh và chi phí quản lý rủi ro. Ban Tổng Giám đốc Công ty có trách nhiệm theo dõi quy trình quản lý rủi ro để đảm bảo sự cân bằng hợp lý giữa rủi ro và kiểm soát rủi ro.

**Rủi ro thị trường**

Công ty có thể sẽ gặp phải các rủi ro thị trường như: lãi suất.

Rủi ro về lãi suất:

Công ty chịu rủi ro về lãi suất do giá trị hợp lý của các luồng tiền trong tương lai của một công cụ tài chính sẽ biến động theo những thay đổi của lãi suất thị trường khi Công ty có phát sinh các khoản tiền gửi có hoặc không có kỳ hạn, các khoản vay và nợ chịu lãi suất thả nổi. Công ty quản lý rủi ro lãi suất bằng cách phân tích tình hình cạnh tranh trên thị trường để có được các lãi suất có lợi cho mục đích của Công ty.

**Rủi ro tín dụng**

Rủi ro tín dụng là rủi ro mà một bên tham gia trong một công cụ tài chính hoặc hợp đồng không có khả năng thực hiện được nghĩa vụ của mình dẫn đến tổn thất về tài chính cho Công ty. Công ty có các rủi ro tín dụng từ hoạt động sản xuất kinh doanh (chủ yếu đối với các khoản phải thu khách hàng) và hoạt động tài chính (bao gồm tiền gửi ngân hàng, cho vay và các công cụ tài chính khác).

**CÔNG TY CỔ PHẦN LILAMA 5**Số 179 Đường Trần Phú - phường Ba Đình -  
thị xã Bim Sơn - tỉnh Thanh Hóa**Báo cáo tài chính**

Cho năm tài chính kết thúc ngày 31/12/2023

	Từ 1 năm trở xuống	Trên 1 năm đến 5 năm	Trên 5 năm	Cộng
	VND	VND	VND	VND
<b>Tại ngày 31/12/2023</b>				
Tiền	414.693.362	-	-	414.693.362
Phải thu khách hàng, phải thu khác	88.947.324.168	-	-	88.947.324.168
Các khoản cho vay	-	190.000.000	-	190.000.000
	<b>89.362.017.530</b>	<b>190.000.000</b>	<b>-</b>	<b>89.552.017.530</b>
<b>Tại ngày 01/01/2023</b>				
Tiền	142.180.084	-	-	142.180.084
Phải thu khách hàng, phải thu khác	94.619.156.858	-	-	94.619.156.858
Các khoản cho vay	-	320.000.000	-	320.000.000
	<b>94.761.336.942</b>	<b>320.000.000</b>	<b>-</b>	<b>95.081.336.942</b>

**Rủi ro thanh khoản**

Rủi ro thanh khoản là rủi ro Công ty gặp khó khăn khi thực hiện các nghĩa vụ tài chính đến hạn thanh toán do thiếu vốn. Rủi ro thanh khoản của Công ty chủ yếu phát sinh từ việc các tài sản tài chính và nợ phải trả tài chính có các thời điểm đáo hạn khác nhau.

Thời hạn thanh toán của các khoản nợ phải trả tài chính dựa trên các khoản thanh toán dự kiến theo hợp đồng (trên cơ sở dòng tiền của các khoản gốc) như sau:

	Từ 1 năm trở xuống	Trên 1 năm đến 5 năm	Trên 5 năm	Cộng
	VND	VND	VND	VND
<b>Tại ngày 31/12/2023</b>				
Vay và nợ	222.240.180.243	-	-	222.240.180.243
Phải trả người bán, phải trả khác	117.877.333.464	-	-	117.877.333.464
Chi phí phải trả	74.803.842.286	-	-	74.803.842.286
	<b>414.921.355.993</b>	<b>-</b>	<b>-</b>	<b>414.921.355.993</b>
<b>Tại ngày 01/01/2023</b>				
Vay và nợ	222.604.065.243	-	-	222.604.065.243
Phải trả người bán, phải trả khác	122.616.893.138	-	-	122.616.893.138
Chi phí phải trả	75.273.380.749	-	-	75.273.380.749
	<b>420.494.339.130</b>	<b>-</b>	<b>-</b>	<b>420.494.339.130</b>

**CÔNG TY CỔ PHẦN LILAMA 5**Số 179 Đường Trần Phú - phường Ba Đình -  
thị xã Bim Sơn - tỉnh Thanh Hóa**Báo cáo tài chính**

Cho năm tài chính kết thúc ngày 31/12/2023

Công ty cho rằng mức độ tập trung rủi ro đối với việc trả nợ là có thể kiểm soát được. Công ty có khả năng thanh toán các khoản nợ đến hạn từ dòng tiền từ hoạt động kinh doanh và tiền thu từ các tài sản tài chính đáo hạn.

**31 . NHỮNG SỰ KIỆN PHÁT SINH SAU NGÀY KẾT THÚC NĂM TÀI CHÍNH**

Không có sự kiện trọng yếu nào xảy ra sau ngày kết thúc năm tài chính đòi hỏi được điều chỉnh hay công bố trên Báo cáo tài chính này.

**32 . NGHIỆP VỤ VÀ SÓ DƯ VỚI CÁC BÊN LIÊN QUAN**

Danh sách và mối quan hệ giữa các bên liên quan và Công ty như sau:

<b>Bên liên quan</b>	<b>Mối quan hệ</b>
Tổng Công ty Lắp máy Việt Nam - CTCP	Công ty mẹ
Công ty Cổ phần Cơ khí Lắp máy Lilama	Công ty con cùng Tập đoàn
Công ty Cổ phần Lilama 10	Công ty liên kết của Công ty mẹ
Công ty Cổ phần Lilama 45.1	Công ty liên kết của Công ty mẹ
Công ty Cổ phần Lilama 69-1	Công ty liên kết của Công ty mẹ
Công ty Cổ phần Lắp máy - Thí nghiệm cơ điện	Công ty liên kết của Công ty mẹ

Ngoài các thông tin với các bên liên quan đã trình bày tại các thuyết minh trên, Công ty còn có các giao dịch phát sinh trong năm với các bên liên quan như sau:

	<u>Năm 2023</u>	<u>Năm 2022</u>
	VND	VND
<b>Bán hàng</b>	<b>45.740.377.345</b>	<b>38.329.249.578</b>
Tổng Công ty Lắp máy Việt Nam - CTCP	45.740.377.345	38.329.249.578
<b>Mua hàng</b>	<b>10.744.279</b>	<b>44.487.548</b>
Tổng Công ty Lắp máy Việt Nam - CTCP	10.744.279	44.487.548

**CÔNG TY CỔ PHẦN LILAMA 5**Số 179 Đường Trần Phú - phường Ba Đình -  
thị xã Bim Sơn - tỉnh Thanh Hóa**Báo cáo tài chính**

Cho năm tài chính kết thúc ngày 31/12/2023

	Mối quan hệ	Năm 2023 VND	Năm 2022 VND
<b>Thu nhập của người quản lý chủ chốt</b>			
Ông Lưu Huy Phúc	Chủ tịch HĐQT	159.142.990	170.405.900
Ông Nguyễn Xuân Thông	Thành viên HĐQT kiêm Tổng Giám đốc	148.327.608	157.587.200
Ông Cù Minh Kim	Thành viên HĐQT	-	104.409.700
Ông Bùi Thanh Phong	Thành viên HĐQT	-	124.662.300
Bà Hoàng Thị Phương	Thành viên HĐQT	-	133.067.600
Ông Phạm Văn Hoàn	Phó Tổng Giám đốc	36.863.923	94.431.100
Ông Đinh Thành Lê	Phó Tổng Giám đốc	-	9.068.700
Ông Nguyễn Hồng Hạ	Phó Tổng Giám đốc	35.009.323	90.026.600
Bà Phạm Thùy Dương	Trưởng ban BKS	91.990.283	97.760.727
Ông Lưu Sỹ Học	Thành viên BKS	12.000.000	12.000.000
Ông Nguyễn Văn Hà	Thành viên BKS	-	137.740.100

Ngoài giao dịch với bên liên quan nêu trên, các bên liên quan khác không phát sinh giao dịch trong năm và không có số dư tại ngày kết thúc năm tài chính với Công ty.

**33 . SỐ LIỆU SO SÁNH**

Số liệu so sánh là số liệu trên Báo cáo tài chính cho năm tài chính kết thúc ngày 31 tháng 12 năm 2022 đã được Công ty TNHH Hãng Kiểm toán AASC kiểm toán.

Lê Đình Hòa  
Người lập

Thanh Hóa, ngày 14 tháng 03 năm 2024

Hoàng Thị Phương  
Kế toán trưởng

Nguyễn Xuân Thông  
Tổng Giám đốc

